

## பசுமை நெடுஞ்சாலைத் திட்டம்

### மத்திய சாலைப்போக்குவரத்து அமைச்சர் தகவல்

புதுதில்லி, ஜூலை 24

நாடு முழுவதும் உள்ள நெடுஞ்சாலைகளை பசுமை நெடுஞ்சாலைகளாக மாற்றும் விதமாக, சாலையோரங்களில் இதுவரை 402.28 லட்சம் மரக்கன்றுகள் நடப்பட்டுள்ளதாக மத்திய சாலைப்போக்குவரத்து மற்றும் நெடுஞ்சாலைத்துறை அமைச்சர் நிதின் கட்கரி தெரிவித்துள்ளார்.



மாநிலங்களவையில் கேள்வி ஒன்றுக்கு எழுத்து மூலம் பதில் அளித்துள்ள அவர், மரக்கன்று நடுதல், அழகுபடுத்துதல், பராமரிப்பு என்ற அடிப்படையில், 2009-ம் ஆண்டு நடைபெற்ற இந்திய சாலைப்போக்குவரத்து மாநாட்டில் தெரிவிக்கப்பட்ட கருத்துக்களின் அடிப்படையில், மண்ணின் தன்மை, பருவ-நிலை அடிப்படையில் மரக்கன்றுகள் நடப்படுவதாக கூறியுள்ளார்.

தமிழ்நாட்டில், சாலையோரங்கள் மற்றும் சாலை நடுவில் உள்ள தடுப்புகளில் இதுவரை 21.67 லட்சம் மரக்கன்றுகள் நடப்பட்டுள்ளதாகவும் நிதின் கட்கரி, தமது பதிலில் குறிப்பிட்டுள்ளார்.

**மரம் வளர்ப்போம்! மழை பெறுவோம்!**

## மானாவாரி நில மேலாண்மை-ஒருங்கிணைந்த பண்ணையம் பற்றிய விவசாயிகள் பயிற்சி

புதுக்கோட்டை, 24

புதுக்கோட்டை வட்டாரம்  
வேளாண்மை தொழில்நுட்ப  
மேலாண்மை முகமை  
மாநில விரிவாக்க  
திட்டங்களின் உறுதுணை  
சீரமைப்புத் திட்டத்தின் கீழ்  
2024-25-ம் ஆண்டிற்கு



மானாவாரி நில மேலாண்மை ஒருங்கிணைந்த பண்ணையம் என்ற தலைப்பில் மாவட்டத்திற்குள்ளான விவசாயிகள் பயிற்சி செம்பாட்டுக்கூடி கிராமத்தில் நடைபெற்றது. புதுக்கோட்டை வேளாண்மை அலுவலர் ஸ்வர்ணா துவக்கி வைத்தார். வேளாண்மைத் துறையில் செயல்படுத்தப்படும் திட்டங்கள், மானிய விபரங்கள் மற்றும் நெற்பயிரில் ஒருங்கிணைந்த பயி பாதுகாப்பு முறைகள் குறித்து விவசாயிகளுக்கு விரிவாக எடுத்துக் கூறினார். நிலக்கடலை சாகுபடி மற்றும் சிறுதானிய சாகுபடி முறைகள் பற்றி விவசாயிகளுக்கு விரிவாக எடுத்துக் கூறினார்.

பயிற்சியில் புதுக்கோட்டை மாவட்ட வேளாண்மை துணை இயக்குநர் மத்திய திட்டம் பொ.செல்வி தலைமையேற்று நடத்தி மானாவாரி நில மேலாண்மை- ஒருங்கிணைந்த பண்ணைய முறையில் பயிர் சாகுபடியுடன் வேளாண் சார்புத் தொழில்களான கால்நடை பராமரிப்பு, கோழி வளர்ப்பு, ஆடு வளர்ப்பு, மீன் வளர்ப்பு, முயல் வளர்ப்பு, பட்டு புழு வளர்ப்பு, உணவுக்காளான் வளர்ப்பு, மண் புழு உரம் தயாரித்தல், சாண எரிவாயுக்கலம் அமைத்தல், பழ மரங்கள் வளர்த்தல், தேனீ வளர்த்தல், வீட்டுத் தோட்டம் அமைத்தல் மற்றும் வேளாண் காடுகள் போன்ற வற்றை இணைத்து செயல்படுத்தி நிலையான நிகர லாபம் பெறலாம் என வழிமுறைகளை விளக்கி கூறினார். மேலும் ஒருங்கிணைந்த பண்ணை திட்டங்களை அந்தந்த பகுதிக் கேற்ப மேற்கொள்வதன் மூலம் விளைச்சல் அதிகரிப்பதுடன் சிறு, குறு உழவர்களின் நிகர லாபத்தையும் அதிகரிக்கலாம்.

மேலும் பண்ணைக் கழிவை இயற்கை எருவாக்கி பயன்படுத்துவதன் மூலம் மண்ணின் வளத்தையும் நிலைப்படுத்தி நீண்ட காலத்திற்கு நிலையான விளைச்சலைப் பெறலாம். பண்ணை அளவில் கிடைக்கக்கூடிய அனைத்து கழிவு உற்பத்தி பொருட்களைச் சுழற்சி முறையில் ஒருங்கிணைந்த பண்ணையத்தில் பயன்படுத்துவதால் உழவர்களின் உற்பத்தி செலவைக் குறைக்க முடியும். எனவே அங்கக உரங்களைக் கொண்டு சாகுபடி நிலங்களைப் பராமரிக்க மேற்கூறிய மானாவாரி நில மேலாண்மை ஒருங்கிணைந்த பண்ணையத் திட்டம் ஒரு சிறந்த முறையாகும் என்று விவசாயிகளிடன் எடுத்து கூறினார்.

முன்னதாக புதுக்கோட்டை வேளாண்மை அலுவலர் ஸ்வர்ணா துவக்கி வைத்து வேளாண்மைத்துறையில் செயல்படுத்தப்படும் திட்டங்கள், மானிய விபரங்கள் மற்றும் நெற்பயிரில் ஒருங்கிணைந்த பயிர் பாதுகாப்பு முறைகள் குறித்து



விவசாயிகளுக்கு விரிவாக எடுத்துக் கூறினார். நிலக்கடலை சாகுபடி மற்றும் சிறுதானிய சாகுபடி முறைகள் பற்றி விவசாயிகளுக்கு விரிவாக எடுத்துக் கூறினார். முன்னதாக அந்த பகுதி உதவி வேளாண்மை அலுவலர் எம்.சரவணன் வரவேற்புரை வழங்கினார். பயிற்சியின் முடிவில் வட்டார தொழில்நுட்ப மேலாளர் பா.தேவி நன்றி கூறினார். இப்பிற்சியில் செம்பாட்டூர், ராஜகுளத்தூர், புத்தாம்பூர் கிராமத்தை சார்ந்த மானாவாரி நில மேலாண்மை ஒருங்கிணைந்த பண்ணைய விவசாயிகள் 40 பேர் கலந்து கொண்டனர். இதற்கான ஏற்பாடுகளை உதவி தொழில்நுட்ப மேலாளர்கள் லா.அருளரசு, ர.ஸ்ரீநிதி ஆகியோர் செய்திருந்தனர். இவ்வாறு புதுக்கோட்டை வேளாண்மை உதவி இயக்குநர் சு.அன்பரசன் தமது செய்தி குறிப்பில் தெரிவித்துள்ளார்.

இப்பொழுது தென்னிந்தியாவின் பிரபலமான வாழை இரகங்களின் கன்றுகள் அதிநவீன திசுவளர்ப்பு தொழில்நுட்பத்தில் உங்களுக்காக உருவாக்கி தருகிறது ஜெயின் நிறுவனம்



ஜெயின் ஏலக்கி:

கன்று ஒன்றுக்கு ரூ. 20/-



ஜெயின் செவ்வாழை:

கன்று ஒன்றுக்கு ரூ. 20/-



ஜெயின் பூவன்:

கன்று ஒன்றுக்கு ரூ. 16/-



ஜெயின் மொந்தன்:

கன்று ஒன்றுக்கு ரூ. 20/-



ஜெயின் நேந்திரன்:

கன்று ஒன்றுக்கு ரூ. 18/-

முன்பதிவு தொடர்புக்கு :

94425 02396

94422 03387

94425 04480

Jain  
Tissue-Culture  
Better Yield - Greater Profits

JAIN  
Jain Irrigation Systems Ltd.  
Small Ideas. Big Revolutions.™

JAIN HI-TECH  
PLANT FACTORY  
Better Field - Greater Profits.

ஏமாற்றத்தைத் தவிர்க்க, உங்கள் தேவைகளை இன்றே முன்பதிவு செய்யுங்கள்.

பொக்குவரத்து  
கட்டணம்  
கூடுதலாக  
(உருவகப்படுத்தும்)

## பயிர்களை பாதிக்கும் வேர் அழகல் நோய் -ஒருங்கிணைந்த நோய் நிர்வாக முறைகள்

வேளாண் மற்றும் தோட்டக்கலை பயிர்களில், வேர் அழகல் நோய் முக்கியமான தாக்குதலாக கருதப் படுகிறது. இந்த நோய் மண்ணில் வாழும் பூஞ்சாணங்களான பியூசேரியம், ஸ்கீலீரோஷியம், பித்தியம் மற்றும் மேக்ரோபோமினா பேசியோலினா போன்றவைகளால் ஏற்படுகின்றது.



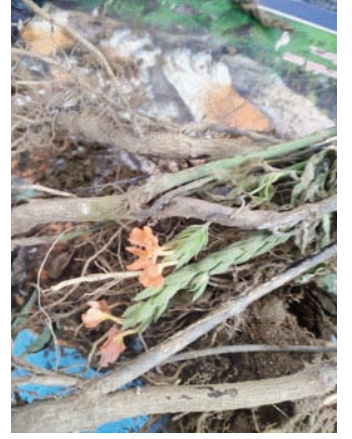
### உகந்த சூழ்நிலைகள் மற்றும் பரவும் விதம்

மண்ணில் அதிகமாக நீர் பாய்ச்சுதல் மற்றும் மண்ணில் நீர் தேங்கி நின்றல் இதுபோன்ற காரணிகள் வேருக்கு கிடைக்கக் கூடிய பிராண வாயுவை தடுக்கின்றன. இதனால் வேர்கள் மிகவும் வலுவிழந்து போகின்றன. இவ்வாறு வலுவிழந்து போகும் பெயர்கள் உடனடியான பூஞ்சாண தாக்குதலுக்கு உள்ளாகின்றன. இந்த ஈரமும் வெப்பமும் சேர்ந்து உண்டாக்கும் ஒரு சூழ்நிலை இந்த நோய்க் காரணி வாழ்வதற்கு சாதகமாக உள்ளது. வளரும் களைச் செடிகள் இந்த நோய்க்காரணிக்கு தகுந்த பாதுகாப்பு அளிக்கின்றன. ஸ்கீலீரோஷியா எனப்படும் ஸ்போர்கள் பூஞ்சாணத்தால் உருவாக்கப்பட்டு மண்ணில் விடப்படுகின்றன. தகுந்த காலநிலையில் அவை முளைத்து வெண்மை நிறத்தில் இழை போன்று பூஞ்சாணங்கள் வளர ஆரம்பிக்கும். இவை திசுக்களின் உள்ளே ஊடுருவி மலர்ப் பயிரை அதன் அடிப்பகுதியில் இருந்து பாதிக்கும். (ஸ்கீலீரோஷியா) முந்தைய பருவத்தின் பயிர் அறுவடையின் பொழுது மண்ணில் விழுந்து ஏறக்குறைய இரண்டு வருடம் வரை மண்ணில் வாழக்கூடிய திறமை பெற்றவை.

### நோயின் அறிகுறிகள்

நோய்க் காரணிகள் மண்ணில் உருவாக்கும் ஸ்கீலீரோஷியம், மற்றும் கிளாமிடோஸ்போர் போன்றவைகளால் வேர்கள் கடுமையாக பாதித்து சிதைவடைகின்றன. இந்த சிதைவடைந்த பகுதிகள் பயிர்களில் நீர் மற்றும் ஊட்டச்சத்துக்கள் கடத்தப்படுவதை தடுப்பதால் பயிரில் வளர்ச்சி குன்றி காணப்படும். மேலும் வேர் முடிகள் முற்றிலும் அழித்து விடுவதால் வேர்களில் உறிஞ்சும் தன்மை பாதிக்கப்படுகிறது.

ஆணி வேரின் பக்க வேர்கள் பாதிக்கப் படுவதால் ஆணி வேர் தனது பிடிப்புத் தன்மை இழந்து வேர்கள் வலுவிழந்து போகின்றன. இதன் காரணமாக பாதிக்கப் பட்ட செடிகளை மிக எளிதாக பிடுங்க முடிகிறது. வேர் அழுகலால் பாதிக்கப்பட்ட செடிகள் உடனடியாகவோ அல்லது மெதுவாகவோ முழுவதும் இறந்து போகின்றன. கிளைகள் மேலிருந்து ஒவ்வொன்றாக இறந்து போகின்றன. இதனால் செடிகளின் அடர்த்தி தன்மை குறைந்து மெலிந்து காணப்படுகின்றது. பாதிக்கப்பட்ட வேர்கள் பழுப்பு நிறம் அல்லது கருமை நிறத்தில் மிகவும் மென்மையாகவும் சிதைவடைந்ததாகவும் தென்படுகின்றன. வேரிலிருந்து தண்டை நோக்கி தாக்கி வரும் பூஞ்சாணங்கள் விரைவில் வேர்ப் பகுதியில் உள் புறத்திலும் பரவி இறந்த செல்களை தோற்று விக்கின்றன. வேர்ப்பகுதி சிதைக்கப்படுவதால் இதன் மேற்புறம் உள்ள தண்டு பகுதியில் இலைகள் தாங்களது பச்சயத்தை இழந்து, மஞ்சளாகி பழுப்படைகின்றன. மேலும் மஞ்சள் அல்லது பழுப்பு நிறத்தில் மாறிய இலைகள் வாடி வதங்கி விடுகின்றன. பாதிக்கப்பட்ட செடிகளில் உள்ள இலைகள் சிறுத்தும் வெளிறிப் போன நிறத்திலும் காணப்படுகின்றன. மேலும், முற்றிலும் பாதிக்கப்பட்ட இலைகள் விரைவில் உதிர்ந்து விடுகின்றன.



### நோய் நிர்வாகம்

- விதைத்தேர்வு மிகவும் அவசியமாகும். நோய் தாங்கும் திறன் உள்ள ரகங்களை தேர்வு செய்தல் முக்கியம்.
- பாதிக்கப்பட்ட விதைகளை விதைப்பதற்கு பயன்படுத்தக் கூடாது.
- விதைகளை விதைப்பதற்கு முன் ட்ரைகோடெர்மாவிரிடி அல்லது ட்ரைகோடெர்மாவிரிடி போன்ற பூஞ்சாண உயிர் கொல்லிகளோடு ஒரு கிலோவிற்கு 4 கிராம் என்ற அளவில் அல்லது ஒரு கிலோவிற்கு இரண்டு கிராம் வீதம் கார்பன்டெசிம் பூஞ்சாணக்கொல்லி மூலம் விதை நேர்த்தி செய்வது அவசியம்.
- நோய் பாதிக்கப்பட்ட செடிகளை உடனடியாக களைந்தெறிதல் வேண்டும்.
- வரப்புகளை தூய்மையாக வைத்துக் கொள்ளுதல் வேண்டும்.

● மேலும் களைச் செடிகளை அவ்வப்போது அகற்றுதல் வேண்டும்.

● பயிர் சுழற்சி முறையை மேற்கொள்ளும் பொழுது இந்த நோயின் தீவிர தாக்குதலை நாம் குறைக்க முடியும்.

● சுத்தமான பாசனக் கால்வாய் மற்றும் வரப்புகள் அமைத்தல் வேண்டும்.

● அதிகபடியான நீர் தேக்கி வைப்பதைத் தவிர்க்க வேண்டும்.

● அதிக இடைவெளியோடு செடிகள் நடப்படும் பொழுதும் இந்த நோயின் தீவிரப் பரவுதல் குறையும்.

● அதிக நைட்ரஜன் உரங்களை பயன்படுத்துவது நோயின் தீவிரத்தை அதிகரிக்கும்.

● நோய் நிர்வாகத்திற்கு மண்ணில் கரிமபொருட்கள் சேர்க்கையை அதிகப்படுத்த வேண்டும்.

● தொழுஉரம் இரண்டு டன்னுடன் வேப்பம் புண்ணாக்கு ஒரு ஏக்கருக்கு 60 கிலோ என்ற அளவில் கலந்து கொடுக்கலாம்.

● ட்ரைகோடெர்மாவிரிடி அல்லது ட்ரைகோடெர்மா ஆர்சியானம் போன்ற பூஞ்சாண உயிர் கால்லிகளை 1 கிலோ/ ஏக்கர் மண்ணில் சேர்க் கவேண்டும்.

● நோய் கண்ட செடிகளின் வேர்களில் காப்பர் ஆக்சி குளோரைடு 2.5 கிராம்/லிட்டர் (அ) டைஃபொங்கோண சோல் 0.5 கிராம்/லிட்டர் (அ) டிரைஃப்ளாக்சிஸ்ட்ரோபின் + டெபுகோனோ சோல் 0.75 கிராம்/லிட்டர் பயன்படுத்தி மண் நனைத்தல் வேண்டும்.

தகவல் : முனைவர் செ.சுதாஷா, (தாவர நோயியல் துறை), முனைவர் வி.அ.விஜயசாந்தி (பூச்சியியல் துறை), முனைவர் க.சிவகாமி, முனைவர் சு.ம.சுரேஷ்குமார், முனைவர் ஆ.ப. சீனிவாசப்பெருமாள் (உழவியல் துறை), முனைவர் ப.யோகமீனாட்சி, முனைவர் சி.பானுமதி, (பயிர் இனப்பெருக்கம் மற்றும் மரபியல்), முனைவர் செ.தமிழ்செல்வி (பயிர் வினையியல் துறை) முனைவர் அ. புனிதா, முனைவர் த.லா.பரீத்தி, (தோட்டக்கலைத் துறை) மற்றும் ச.கனகா (பொருளியல் துறை), நெல் ஆராய்ச்சி மையம், திருநர், திருவள்ளூர் மாவட்டம் - 602025.



## கோமாரி நோய் - இயற்கை முறை தீர்வுகள்!

காற்றில் பரவும் கோமாரி

பருவநிலை மாறுகிற காலங்களில் வைரஸ் கிருமிகள் பரவுவதால் தான் பல தொற்றுநோய்கள் மனிதர்களுக்கும் கால்நடைகளுக்கும் வருகின்றன. குறிப்பாக, வெயில் காலத்திலிருந்து மழைக்காலமாக மாறும்போது, பாதிப்பு அதிகமாக இருக்கும். இயற்கையிலேயே இதுபோன்ற சுழற்சி இருக்கிறது. கால்நடைகள், பெரும்பாலும் வெட்டவெளியிலேயே இருப்பதால், எளிதில் பாதிப்புக்குள்ளாகின்றன.

**ARJUN**  
TARPAULINS  
SINCE 1989

Always the Best  
**ARJUN® TARPAULINS**



- PVC Coated/HDPE Tarpaulins • Poultry Curtains • Pond Liners
- Tents • Cars/scooter Covers • Shade Nets
- Azolla Beds • Vermi Beds

**ARJUN TARPAULIN INDUSTRIES**

EXPERTS WHO KNOW TARPAULINS BEST

Contact us : 94422 12345, 94861 12345

[www.arjuntarpaulins.com](http://www.arjuntarpaulins.com)

[info.arjun@gmail.com](mailto:info.arjun@gmail.com)



கோமாரி நோயும் வைரஸால் பரவும் தொற்றுநோய்தான். இந்த வைரஸ் கிருமிகள், காற்றின் வழியாக நீண்ட தொலைவுக்குப் பரவக்கூடியவை.

### தடுப்பூசி அவசியம்!

கோமாரி நோய் கண்ட மாடுகளுக்கு, வாயின் மேல்புறம், மூக்குத் துவாரம், நாக்கு, நகங்களுக்கு இடைப்பட்ட பகுதி ஆகியவற்றில் புண்கள் வரும். சரியாகத் தீவனம் எடுக்காது.

வாயிலிருந்து எச்சில் வடிந்து கொண்டேயிருக்கும். பிறகு, காய்ச்சல் வரும். இந்த அறிகுறிகள் இருந்து, இரண்டு நாட்கள் கவனிக்காமல் விட்டால் கூட, மாடுகள் இறந்துவிடும். இதுபோன்ற நோய் பரவும் காலங்களில் நோய் வருகிறதோ, இல்லையோ... தடுப்பூசி போட்டுக் கொள்வது நல்லது. அப்படியே போடாவிட்டாலும் பரவாயில்லை. இயற்கைத் தடுப்பு முறைகளை சரியாக செய்தால்கூட போதுமானது. பல ஆராய்ச்சிகளுக்குப் பிறகே, செலவில்லாத இந்த இயற்கை மூலிகை மருத்துவம் உறுதியாகி உள்ளது. இதற்கு அதிகம் சிரமப்படத் தேவையில்லை. வீட்டுச் சமையலறையில் இருக்கும் 10 பொருட்கள், தோட்டம், வயல்களில் இருக்கும் 10 தாவரங்கள் இவையே போதுமானவை. இவற்றை வைத்தே மழைக்கால கோமாரி நோயை எளிதாக குணப்படுத்தி விடலாம்.

### கோமாரி வாய்ப்புண

தலா 10 கிராம் சீரகம், வெந்தயம், மிளகு ஆகியவற்றை எடுத்து, ஒரு மணி நேரம் தண்ணீரில் ஊறவைக்க வேண்டும். பிறகு, மிக்ஸி அல்லது அம்மியில் அரைக்க வேண்டும். கூடவே,

- பூண்டு - 4 பல்
- மஞ்சள்தூள் - 10 கிராம் (2 ஸ்பூன்,
- வெல்லம் அல்லது நாட்டுச் சர்க்கரை - 30 கிராம்

ஆகியவற்றைக் கலந்து, மீண்டும் அரைக்க வேண்டும். இந்தக் கலவையுடன் அரை மூடி தேங்காய்த் துருவலைச் சேர்த்துப் பிசைந்து, மூன்று விரல்களில் எடுத்து, மாட்டின் கடவாய்ப் பகுதியில் வைத்து, வாயின் மேல்பாகத்தைப் பூசுவதுபோல் கையை வெளியில் எடுக்க வேண்டும்.



மாட்டுக்கு மேல்வாயின் முன்பகுதியில் பற்கள் இருக்காது. அதனால் கடித்து விடும் என்று பயப்படத் தேவையில்லை. இது ஒருவேளைக்கான அளவு. இதுமாதிரி தினமும் 3 வேளை, அதிகபட்சம் 5 நாட்களுக்குக் கொடுத்து வந்தால், வாய்ப்புண் இருக்கும் இடமே தெரியாமல் ஓடிவிடும்.

### கோமாரி கால் புண்

250 மி.லி நல்லெண்ணெயில், பூண்டு - 4 பல், மஞ்சள் தூள் - 2 ஸ்பூன், வேம்பு, துளசி, குப்பைமேனி, மருதாணி இலைகள் தலா 1 கைப்பிடி போட்டு, 10 நிமிடங்கள் சூடு படுத்தி... கொஞ்சம் ஆற வைத்து, லேசான சூட்டில் நூல் துணி அல்லது பஞ்சில் நனைத்து, மாட்டின் கால் நகங்களுக்கு இடைப்பட்ட பகுதியில் உள்ள புண், புழுக்களை சுத்தம் செய்ய வேண்டும். இந்த எண்ணெயை புண் மீது படும்படி மேற்புறமும், கீழ்புறமும் தாராளமாகவிட வேண்டும். பாதிக்கப்பட்ட கால் தவிர மற்ற கால்களுக்கும் இவ்வாறு செய்ய வேண்டும். இப்படிச் செய்தால், கால்புண் ஆறிவிடும்.



### கோமாரிக் காய்ச்சல்

கோமாரி நோயுடன் காய்ச்சலும் இருந்தால்... வெற்றிலை-4, சீரகம், மிளகு, தனியா விதை ஆகியவற்றில் தலா 5 கிராம், சின்ன வெங்காயம்-3, முருங்கை இலை-1 கைப்பிடி, நிலவேம்பு இலை-10 அல்லது 5 கிராம் நிலவேம்புப் பொடி (நாட்டு மருந்து கடைகளில் கிடைக்கும்) ஆகியவற்றை ஒன்றாகச் சேர்த்து அரைத்து, நாக்கில் தடவிவிட வேண்டும்.

இது ஒரு வேளைக்குரிய அளவு. இதுபோல ஒரு நாளைக்கு 5 முறை கொடுக்க வேண்டும். மேற்சொன்ன அளவுகள் ஒரு மாட்டுக்கானவை. இந்த அளவு மருந்தை, ஆறு ஆடுகளுக்குக் கொடுக்கலாம்.

தகவல் : **ஐ.ஜெய்சன்ஜசக்**, இளங்கலை வேளாண்மை (நான்காம் ஆண்டு). வேளாண்மை மற்றும் கால்நடை அறிவியல் பள்ளி, காந்திகிராம கிராமிய நிகர்நிலைப் பல்கலைக் கழகம், காந்திகிராமம், திண்டுக்கல்.

**மரம் வளர்ப்போம்! மழை பெறுவோம்!**

# விதைகளை பரிசோதிக்க விவசாயிகளுக்கு அழைப்பு

திருவண்ணாமலை, ஜூலை 24

விவசாயிகளின் கவனத்திற்கு மழை பொய்து கொண்டு இருப்பதால் விவசாயிகள் தங்களிடம் உள்ள விதைகள் விதைப்பிற்கு முன் விதைகளின் தரத்தினை பரிசோதனை செய்து கொள்ளலாம். விதைகளை பரிசோதனை செய்வதன் மூலம் இடுபொருட்கள் செலவினை குறைத்து தரமான விதைகளை பயன்படுத்தி அதிக மகசூல் பெற வேண்டும். குறைந்த செலவில் அதிக மகசூல் பெற விதைபரிசோதனை செய்தபின் விதைகளை பயன்படுத்துவதன் மூலம் விதைகளின் முளைப்புதிறன் குறைபாடு இல்லாமல் இருப்பதையும் விதைகளில் பிற இரக விதைகள் உள்ளதா என்பதை அறிவதன் மூலம் கலப்பு விதைகள் பயன்படுத்துவதை தவிர்க்கலாம். மேலும் விதையின் ஈரப்பதம் மற்றும் சுத்தத்தன்மை ஆகியவற்றை அறிந்து பயன்படுத்துவதன் மூலம் பயன்படுத்தும் விதைகள் முளைக்க தரமானதா என்பதை தெரிந்து கொள்ளலாம்.

திருவண்ணாமலை மாவட்டத்தில் செயல்பட்டு வரும் அரசு விதைப்பரிசோதனை நிலையத்தில் விவசாய பெருமக்கள் தங்களிடம் உள்ள விதைகளை அனுப்பி அவற்றின் ஈரப்பதம், பிற இரக கலவன், முளைப்புத்திறன், புறத்தூய்மை மற்றும் பூச்சி நோய் தாக்குதல் ஆகியவற்றை பரிசோதனை செய்து அதன்பின்பு விதைப்பு செய்து அதிக மகசூல் பெற்று கூடுதல் லாபம் பெறுமாறு கேட்டுக் கொள்ளப்படுகின்றது. விதை மாதிரிகளை நேரிலோ அல்லது தபால் மூலமாகவோ அனுப்பி வைக்கலாம். விதைகளை அனுப்பும் போது பயிரின் பெயர், இரகம் மற்றும் குவியல் எண் ஆகியவை குறிப்பிட்ட விண்ணப்ப படிவத்துடன் ஒரு மாதிரிக்கு ரூபாய் 80/- வீதம் விதைப் பரிசோதனைக் கட்டணம் சேர்த்து அனுப்புதல் வேண்டும்.

விதை மாதிரிகளை மூத்த வேளாண்மை அலுவலர், விதைப் பரிசோதனை நிலையம், டாங்காப் கட்டிடம், வேங்கிக்கால், திருவண்ணாமலை 606 604 என்ற முகவரிக்கு அனுப்பி வைத்தல் வேண்டும்.

இப்பொழுது தென்னிந்தியாவின் பிரபலமான வாழை இரகங்களின் கன்றுகள் அதிநவீன திசுவளர்ப்பு தொழில்நுட்பத்தில் உங்களுக்காக உருவாக்கி தருகிறது ஜெயின் நிறுவனம்



ஜெயின் ஏலக்கி:

கன்று ஒன்றுக்கு ரூ. 20/-



ஜெயின் செவ்வாழை:

கன்று ஒன்றுக்கு ரூ. 20/-



ஜெயின் பூவன்:

கன்று ஒன்றுக்கு ரூ. 16/-



ஜெயின் மொந்தன்:

கன்று ஒன்றுக்கு ரூ. 20/-



ஜெயின் நேந்திரன்:

கன்று ஒன்றுக்கு ரூ. 18/-

முன்பதிவு தொடர்புக்கு :

94425 02396  
94422 03387  
94425 04480

Jain  
Tissue-Culture  
Better Yield - Greater Profits

JAIN  
Jain Irrigation Systems Ltd.  
Small Ideas. Big Revolutions.™

JAIN HI-TECH  
PLANT FACTORY  
Better Yield - Greater Profits.

ஏமாற்றத்தைத் தவிர்க்க, உங்கள் தேவைகளை இன்றே முன்பதிவு செய்யுங்கள்.

பொக்குவரத்து கட்டணம் கூடுதலாக. (உருவையிலிருந்து)

# ஆற்று மணலை ஏன் பாதுகாக்க வேண்டும்? தெரியுமா?

ஆற்று மணல் என்பது மனிதனை வாழவைப்பதுடன் மட்டுமல்லாது நிலத்தடி நீரை சேமிக்க உதவுகிறது. இன்று பல இடங்களில் ஆற்று மணலை பல்வேறு பயன்பாட்டிற்கு அதிகமாக ஆறுகளில் சுரண்டப்படுகிறது. அரசு பல கண்காணிப்பு நடவடிக்கைகளை மேற்கொண்டாலும் தீருட்டுத்தனமாக மணல் கொள்ளை போகிறது. அதை தடுக்க சட்டமும் பொதுமக்களின் ஒருங்கிணைந்த தடுப்பு முறை அவசியமாகிறது.



## ஆற்று மணல் எப்படி உருவாகிறது?

மலைகளில் பெய்கின்ற கனமழையால் மலைகள் (பாறைகள்) சிதைந்து சிறு சிறுதுகளாக மாறி, பெரு மணல் மற்றும் குறு மணலாக வடிவம் பெறுகிறது. தண்ணீரின் ஓட்டமும் அதனை பலவாறாக சிதைக்கிறது. மலைகளில் பெய்கின்ற மழைநீர் ஆறாக ஓடுகிறது. மணல் துகள்கள் வழியாக தண்ணீர் ஓடி வரும் போது அதிலுள்ள நச்சுக் கிருமிகளை மணல் வடிகட்டி அழிக்கிறது.

## ஆற்று மணலின் சிறப்பு தன்மை தெரியுமா?

ஆற்று மணல் என்பது 4.75 மில்லி மீட்டருக்கு குறைவான துகள்களாக இருக்கும். எந்த இரசாயனத்துடன் ஆற்று மணல் வேதி வினை புரியக் கூடாது, சிமெண்டில் ஒன்றாக கலக்கும். ஆற்று மணல் சுத்தமாகவும் பருமனமாகவும் இருத்தல் அவசியம். அவல் போல தட்டையாக இல்லாமல், ரவை போல பருமனாக இருக்க வேண்டும். இந்திய தரக்கட்டுப்பாட்டு நிறுவனம் குறிப்பிட்டுள்ளபடி, பல்வேறு அளவுள்ள துகள்களாக ஆற்றுமணல் இருக்க வேண்டும். ஆற்று மணலில் இலை, தழைகள் சாணம் போன்ற கரிம அசுத்தங்கள் (ORGANIC IMPURITIES) இருக்கக் கூடாது. உப்புத்தன்மை, வண்டல், களி கலந்து இருக்கக் கூடாது.

## தண்ணீருக்காக மணல் தேவை ?

ஆற்றில் எவ்வளவுக்கு எவ்வளவு மணல் இருக்கிறதோ, அவ்வளவு தண்ணீர் இருக்கும் மணல் கொள்ளை அதிகமாக இருந்தால் ஆற்றில் நீரின்றி வறண்டு விடும். ஆற்றில் இருக்கும் மணல் ஒரு நிலத்தடி நீர்தேக்கமாக செயல்படுகிறது என்றால் வியப்பாக ஆச்சரியமாக இருக்கிறது அது தான் உண்மை. இதனால் தான் ஆற்றின் கரையோரப்பகுதியில் உள்ள கிராமங்களில் உள்ள குளங்கள் கிணறுகளில் நிலத்தடி நீர்மட்டம் அதிகமாக தான் இருக்கும்.



## ஆற்று மணலை அள்ளுவதால் என்ன பாதிப்பு ?

1) நிலத்தடி நீர்மட்டம் குறையும் சுற்றுப்புற பகுதியில் நிலத்தில் நீர்மட்டம் குறைந்து விவசாயம் பாதிக்கும்.

2) மணல் குறையும் போது ஆற்றில் தண்ணீரை வடிகட்டும் செயல் நடக்காமல் 'கோலி பார்ம்' என்ற கிருமி தண்ணீரில் பரவி தொற்று நோய்களை உருவாக்கிடும். எனவே ஆற்று மணலால் மனிதனை வாழவைப்பதுடன் மட்டுமல்ல வேளாண்மைக்கு உறுதுணையாக இருக்கிறது.

## ஆற்று மணலை பாதுகாக்க என்ன சட்டங்கள் இருக்கு ?

ஆறுகளின் முக்கியத்துவத்தை கருதி அந்த காலத்துல ஆங்கிலேயர் ஆட்சியிலே 'ஆறுகள் பாதுகாப்பு சட்டம்' என்ற சட்டத்தை கொண்டு வந்தார்கள். ஆறுகளின் இருபுறமும் வெள்ளைக்கரைக்கு அப்பால் 100அடி வரை மண் (அல்லது) மணல் அள்ள க்கூடாது. தனியார் நிலமாக இருந்தாலும் கூட இந்த விதி அமல்படுத்தப்படும் என சட்டம் கூறுகின்றன. எவ்வளவோ கடுமையான சட்டங்கள் போட்டாலும் மக்களின் ஒத்துழைப்பு அவசியம் தேவை. மக்களின் ஆதரவு இருந்தாலே போதும் மணலை பாதுகாக்கலாம்.

தகவல் : **அக்பரி சு.சந்திரசேகரன், வேளாண் ஆலோசகர், அருப்புக்கோட்டை. 94435 70289.**

## பஞ்சகாவியத்திற்கு மாற்றாக தாய் பயிர் ஊக்கி

1. பஞ்சகாவியத்திற்கு 5 விதமான பொருட்களைப் பயன்படுத்த வேண்டியுள்ளது. மேலும் பசுமாட்டு சிறுநீரை சேமிப்பது சிரமமாக உள்ளது. பசு நெய்யின் விலையும் அதிகமாக உள்ளது. ஆனால் தாய் பயிர் ஊக்கியில் 4 பொருட்கள் மட்டுமே பயன்படுத்தப்படுகிறது. தாய் பயிர் பயன்படுத்தலாம் ஊக்கி பஞ்சகாவியத்திற்கு மாற்றாக.

2. பப்பாளி, வாழை, பரங்கி ஆகியவற்றை சிறுசிறு துண்டுகளாக வெட்டி, அதனை 20 லிட்டர் கொள்ளளவு கொண்ட மூடியுள்ள பிளாஸ்டிக் பாத்திரத்தில் இட்டு, 3 கிலோ கிராம் வெல்லக்கரைசலை ஊற்ற வேண்டும்.

3. பின்னர் கலவையில் 10 லிட்டர் சுத்தமான தண்ணீரை ஊற்ற வேண்டும். இந்தக் கலவையில் 4 கோழி முட்டைகளைச் சேர்க்க வேண்டும்.

4. கலவை நிறைந்த பிளாஸ்டிக் கேனை காற்றுப்புுகாமல் மூடி கொண்டு மூட வேண்டும்.

5. முதல் வாரத்தில் மூடியைத் திறந்து உள்ளே பார்க்கும் போது கலவையில் வெண்மை படர்ந்திருந்தால் கலவை சரியான நிலையில் உள்ளது என்றும் வெண்மை இல்லையெனில் வெல்லக்கரைசல் சேர்க்க வேண்டும்.

6. பின்னர் 10 நாட்களுக்கு ஒரு முறையாக திறந்து பார்த்து மூடி விட வேண்டும். கலவையைக் கலந்து விட வேண்டியதில்லை.

7. 45 நாட்களில் கரைசல் பயிர் ஊக்கியாக மாறிவிடும். 45 நாள் கழித்து நன்கு வடிகட்டி, ஒரு லிட்டர் நீருக்கு 20 மில்லி லிட்டர் தாய்ப் பயிர் ஊக்கி என்ற விகிதத்தில் கலந்து 2 சத கரைசலாக தெளிக்க வேண்டும்.

பஞ்சகாவியம் போன்றே இது செயல்படுகிறது என சேலம் மாவட்டம், பனமரத்துப்பட்டி வேளாண்மை உதவி இயக்குநர் வேலு தெரிவித்தார்.

**மரம் வளர்ப்போம்! மழை பெறுவோம்!**

## இப்போ- முற்றிலும் நீரில் கரையும் உரங்கள்

### கால்சியம் நைட்ரேட்

கால்சியம் நைட்ரேட்டில் 18.5% கால்சியம் மற்றும் 15.5% தழைச்சத்து உள்ளது.

### பயன்படுத்தும் முறை

- மண் வழியாக பயன்படுத்தும் அளவு - ஒரு ஏக்கருக்கு 25-50 கிலோ வரை பயிரின் வளர்ச்சி பருவம் மற்றும் பூக்கும் பருவத்தில் 2-3 முறை பயன்படுத்தலாம்.

- இலைவழி தெளிப்பு - ஒரு லிட்டர் நீருக்கு 5-10 கிராம் அளவில் கலந்து 10-15 நாட்கள் இடைவெளியில் பூக்கும் பருவம் முதல் காய் உருவாகும் பருவம் வரை 2-3 முறை தெளிக்கவும்.

### நன்மைகள்

- பயிரின் வேர், கிளைகள் மற்றும் பூக்களின் வளர்ச்சியை மேம்படுத்தும்.
- பூச்சிகள் மற்றும் நோய்களுக்கு எதிரான நோய் எதிர்ப்பு சக்தியை அதிகரிக்கிறது.
- பூக்கள் மற்றும் காய்கள் உதிர்வதை தடுத்து பயிர்களின் தரத்தை மேம்படுத்தும்.





**மெக்னீசியம் சல்பேட்**

மெக்னீசியம் சல்பேட்டில் 9.5% மெக்னீசியம் மற்றும் 12% சல்பர் உள்ளது.

**பயன்படுத்தும் முறை**

- மண் வழியாக பயன்படுத்தும் அளவு - ஒரு ஏக்கருக்கு 25-50 கிலோ வரை பயன்படுத்தலாம்.
- இலை வழி தெளிப்பு - ஒரு லிட்டர் நீருக்கு 5-10 கிராம் அளவில் கலந்து 10-15 நாட்கள் இடைவெளியில் 2-3 முறை தெளிக்க வேண்டும்.

**நன்மைகள்**

- பயிர்களின் பச்சையத்தை அதிகரிக்கும்.
- பயிர்களின் கிளைகள் மற்றும் தூர்களை அதிகரித்து வளர்ச்சியை மேம்படுத்தும்.
- கார்பன், நைட்ரஜன், மற்றும் கொழுப்பு வளர்சிதை மாற்றம் ஆகியவற்றில் பெரிய தாக்கத்தை ஏற்படுத்துகிறது.

- ADVT.



**இனி மூட்டை மூட்டையாய் உரம் எதற்கு?**

**இப்போ நானோ யூரியா மற்றும் நானோ டி.ஏ.பி இருக்கு!!**







500 மலி  
ரூ. 225/-



500 மலி  
ரூ. 600/-



500 மலி  
ரூ. 285/-

பயிர்களின் தழை, மணி, சாம்பல் சத்திற்கு இப்போ நானோ யூரியா, நானோ டி.ஏ.பி மற்றும் சாகரிகாவை இலைவழி தெளிப்பீர்.

## சம்பா மற்றும் தாளடி பருவத்திற்கு ஏற்ற நெல் இரகங்களும், விதைப்பரிசோதனையின் அவசியமும்

தமிழகத்தின் நெற்களஞ்சியமாம் தஞ்சை மாவட்டத்தில் நெல் சாகுபடியில் சம்பா பருவம் முக்கிய பங்கு வகிக்கிறது. சம்பா பருவம் ஆகஸ்ட் மாதத்திலும் தாளடி பருவம் செப்டம்பர் மாதத்திலும் துவங்க உள்ள நிலையில் தஞ்சை மாவட்டத்திற்கேற்ற நீண்ட கால இரகங்களான சி.ஆர்.1009 சப்-1, சாவித்ரி (சி.ஆர்.1009), ஆடுதுறை 51, தாளடி பருவத்திற்கு ஏற்ற மத்திய கால இரகங்களான ஆடுதுறை 38, ஆடுதுறை 39, ஆடுதுறை 46, ஆடுதுறை 52, ஆடுதுறை 54, கோ (ஆர்) 50, கோ (ஆர்) 52, கோ (ஆர்) 54, சுவர்னா சப் 1, திருச்சி 3, திருச்சி 4, ஐ.ஆர்.20, மேம்படுத்தப்பட்ட வெள்ளைப்பொன்னி ஆகிய இரகங்களின் தரமான விதைகளை தேர்வு செய்து விதைப்பது அவசியமாகும்.

முளைப்புத்திறனுடைய விதைகளை விதைப்பரிசோதனை செய்து விதைப்பு மேற்கொண்டால் வயலில் தகுந்த பயிர் எண்ணிக்கையை பராமரித்து உயர் விளைச்சல் பெறலாம். அதிக இனத்தூய்மையும், புறத்தூய்மையும் குறைந்தபட்ச ஈரப்பதமும், பூச்சி நோய் தாக்கமும் இல்லாமல் நல்ல முளைப்புத் திறனுடன் கூடிய வீரியமான வளர்ச்சியை தரவல்ல விதைகளே தரமான விதைகள் ஆகும். நெல் பயிர் விதைகளை பொறுத்த வரை பயன்படுத்தப்படும் விதைகளுக்கு 80 சதவீதம் முளைப்புத்திறனும், 98 சதவீத புறத்தூய்மையும் கட்டாயம் இருக்க வேண்டும். விதையின் ஈரப்பதத்தை பொருத்தவரை அதிகபட்சமாக 13 சதவீதம் இருக்க வேண்டும் பிற இரக கலவனானது சான்று நிலை விதைகளுக்கு 0.20 சதவீதத்திற்குள்ளும் ஆதாரநிலை விதைகளுக்கு 0.05 சதவீதத்திற்குள்ளும் இருக்க வேண்டும்.

ஆடிப்பட்டம் தேடி விதை என்பது பழமொழி, வீரிய விளைச்சலுக்கு விதைப்பரிசோதனை என்பது புதுமொழி. தரமான விதைகளை தரமான முறையில் தரம் குறையாமல் விவசாயிகளுக்கு கொண்டு செல்லும் உயரிய நோக்கத்துடன் விதைப்பரிசோதனை நிலையங்கள் தொடர்ந்து செயலாற்றி வருகின்றன. இதை விவசாயிகள் பயன்படுத்திக் கொண்டு விதைப்புக்கு தரமான விதைகள் கிடைப்பதை உறுதிப்படுத்த வேண்டும்.

எனவே தஞ்சை மாவட்டத்தில் உள்ள விதை உற்பத்தியாளர்கள், விதை விநியோகம் செய்பவர்கள், விதை விற்பனையாளர்கள் மற்றும் விவசாயிகள் விதைகளின் புறத்தூய்மை, ஈரப்பதம், முளைப்புத்திறன் மற்றும் பிற இரக விதைக்கலப்பு ஆகியவற்றை மிக துல்லியமாக அறிந்து கொள்ள தஞ்சாவூர் மாவட்டம் காட்டுத்தோட்டத்தில் உள்ள விதைப் பரிசோதனை நிலையத்தில் விதைப்பரிசோதனை மேற்கொள்ள 100 கிராம் நெல் விதை மாதிரியுடன் ஒரு மாதிரிக்கு ரூ.80 /- கட்டணத்துடன் விதைப் பரிசோதனை நிலையம், தஞ்சாவூர் என்ற முகவரியில் அணுகி பயன்பெற வேண்டுமாய் தஞ்சாவூர் விதைப் பரிசோதனை அலுவலர் சிவ வீரபாண்டியன் கேட்டுக்கொள்கிறார்.

## நெற் பயிரை தாக்கும் கூண்டுப் புழு தாக்குதலின் அறிகுறிகள் மற்றும் மேலாண்மை!

### தாக்குதலின் அறிகுறிகள்

- இலைகளின் பச்சயத்தை சுரண்டி உண்ணுவதால் இலைகள் வெள்ளை நிறக் காசிதம் போல் தோன்றும்.
- இலையின் நுனிப் பகுதியை அறுத்தால் தூர்களைச் சுற்றி குழாய் வடிவ கூண்டுகள் காணப்படும் கட்டுப்படுத்தும் முறை:
- ஒரு ஏக்கருக்கு 6 லிட்டர் என்ற அளவில் மண்ணெண்ணெய் பயன்படுத்தி கூண்டு புழுக்களை கட்டுப்படுத்தலாம்.
- தூர்களிலிருக்கும் புழுக்களை கீழே விழச் செய்ய இளம்பயிர்களின் குறுக்கே கயிறைப் போட்டு இழுத்தால் கூடுகள் நீரில் விழும். பின் வயலிலுள்ள நீரை வடிய செய்யலாம்.
- வயலின் ஒரு புறத்திலிருந்து மறுபுறத்திற்கு நாற்றின் மீது படும்படி கயிறைக் கொண்டு இழுத்தால் முட்டைகளும் கீழே விழுந்து விடும். மிதைல் பாரத்தியான் 0.05% (அ) குயினைல்பாஸ் 0.05% தெளிக்க வேண்டும் என்று சேலம் மாவட்டம், காடையாம்பட்டி வட்டார வேளாண்மை உதவி இயக்குநர் செல்வம் கூறினார்.

**தலைக் கவசம் உயிர்க் கவசம்**  
**முறையாக தலைக் கவசம் அணிவோம்**

இப்பொழுது தென்னிந்தியாவின் பிரபலமான வாழை இரகங்களின் கன்றுகள் அதிநவீன திசுவளர்ப்பு தொழில்நுட்பத்தில் உங்களுக்காக உருவாக்கி தருகிறது ஜெயின் நிறுவனம்



ஜெயின் ஏலக்கி:

கன்று ஒன்றுக்கு ரூ. 20/-



ஜெயின் செவ்வாழை:

கன்று ஒன்றுக்கு ரூ. 20/-



ஜெயின் பூவன்:

கன்று ஒன்றுக்கு ரூ. 16/-



ஜெயின் மொந்தன்:

கன்று ஒன்றுக்கு ரூ. 20/-



ஜெயின் நேந்திரன்:

கன்று ஒன்றுக்கு ரூ. 18/-

முன்பதிவு தொடர்புக்கு :

94425 02396  
94422 03387  
94425 04480

**Jain**  
Tissue-Culture  
Better Yield - Greater Profits

**JAIN**  
Jain Irrigation Systems Ltd.  
Small Ideas. Big Revolutions.™

**JAIN HI-TECH**  
PLANT FACTORY  
Better Yield - Greater Profits.

ஏமாற்றத்தைத் தவிர்க்க, உங்கள் தேவைகளை இன்றே முன்பதிவு செய்யுங்கள்.

பொக்குவரத்து கட்டணம் கூடுதலாக. (உருவையிலிருந்து)