

கீழுக்கு சுழற்சி காற்றழுத்த தாழ்வு மண்டலமாக வலுப்பெறும்!

வானிலை ஆய்வு மையம் தகவல்

சென்னை, அக்.12

தமிழகத்தி் கனமழை பெய்ய வாய்ப்புள்ளதாக வானிலை ஆய்வு மையம் தெரிவித்துள்ளது.

இது குறித்து சென்னை வானிலை மையம் வெளியிட்டுள்ள அறிக்கையில், தென்தமிழகம் மற்றும் தென்மேற்கு வங்கக்கடல் பகுதிகளின் மேல் வளிமண்டல கீழுக்கு சுழற்சிகள் நிலவு கின்றன.



மேலும், மத்திய கிழக்கு அரபிக்கடல் பகுதிகளில் நிலவிய ஆழ்ந்த காற்றழுத்ததாழ்வு பகுதியானது, இன்று காலை வாக்கில் மத்திய அரபிக்கடல் பகுதியில் காற்றழுத்த தாழ்வு மண்டலமாக வலுபெறக்கூடும்.

இதன் காரணமாக இன்று 13ம் தேதி, தமிழகத்தில் அநேக இடங்களிலும், புதுவை மற்றும் காரைக்கால் பகுதிகளிலும், இடி, மின்னலுடன் கூடிய லேசானது முதல் மிதமான மழை பெய்யக்கூடும். திருப்பூர் மற்றும் கோயம்புத்தூர் மாவட்ட மலைப் பகுதிகள், நீலகிரி, திண்டுக்கல், தேனி, மதுரை, விருதுநகர், புதுக்கோட்டை, சிவகங்கை மற்றும் இராமநாதபுரம் மாவட்டங்களில் ஓரிரு இடங்களில் கனமழை பெய்ய வாய்ப்புள்ளது.

நாளை 14ம் தேதி, தமிழகத்தில் பெரும்பாலான இடங்களிலும், புதுவை மற்றும் காரைக்கால் பகுதிகளிலும், இடி, மின்னலுடன் கூடிய லேசானது முதல் மிதமான மழை பெய்யக்கூடும். விழுப்புரம் மற்றும் கடலூர் மாவட்டங்களில், புதுச்சேரியில் ஓரிரு இடங்களில் கன முதல் மிக கனமழையும், தஞ்சாவூர், திருவாரூர், நாகப்பட்டினம், மயிலாடுதுறை, அரியலூர், திருவள்ளூர், சென்னை, செங்கல்பட்டு, காஞ்சிபுரம், திருவண்ணாமலை மற்றும் கள்ளக்குறிச்சி மாவட்டங்களில், காரைக்கால் பகுதியில் ஓரிரு இடங்களில் கனமழை பெய்ய வாய்ப்புள்ளது.

நாளை மறுநாள் 15ம் தேதி, தமிழகத்தில் பெரும்பாலான இடங்களிலும், புதுவை மற்றும் காரைக்கால் பகுதிகளிலும், இடி, மின்னலுடன் கூடிய லேசானது முதல் மிதமான மழை பெய்யக்கூடும். செங்கல்பட்டு, திருவள்ளூர், சென்னை மற்றும் காஞ்சிபுரம் மாவட்டங்களில் ஓரிரு இடங்களில் கன முதல் மிக கனமழையும், கடலூர், விழுப்புரம், கள்ளக்குறிச்சி மற்றும் திருவண்ணாமலை மாவட்டங்களில், புதுச்சேரியில் ஓரிரு இடங்களில் கனமழை பெய்ய வாய்ப்புள்ளது.

சென்னை மற்றும் புறநகர் பகுதிகளை பொறுத்தவரை, அடுத்த 24 மணி நேரத்திற்கு வானம் ஓரளவு மேகமூட்டத்துடன் காணப்படும். நகரின் ஒரு சில பகுதிகளில் இடி, மின்னலுடன் கூடிய மிதமான மழை பெய்ய வாய்ப்புள்ளது என்று அதில் தெரிவிக்கப்பட்டுள்ளது.

தமிழ்நாடு வேளாண்மைப் பல்கலைக்கழகத்தில்

மருத்துவ தாவரங்களின் நாற்றங்கால் மற்றும்

அங்கக சாகுபடி தொழில்நுட்பங்கள் குறித்த பயிற்சி

கோயம்புத்தூர், அக்.12

தமிழ்நாடு வேளாண்மைப் பல்கலைக்கழகத்தின் மருத்துவ மற்றும் நறுமணப் பயிர்கள் துறையில் வருகின்ற 18.10.24 வெள்ளிக்கிழமை அன்று மருத்துவ தாவரங்களின் நாற்றங்கால் மற்றும் அங்கக சாகுபடி தொழில்நுட்பங்கள் குறித்த ஒரு நாள் பயிற்சி நடைபெற உள்ளது. இதில் விவசாயிகள், பொதுமக்கள், அறிவியல் பட்டதாரிகள், நாற்றங்கால் உரிமையாளர், புதிய தொழில் முனைவோர் மற்றும் மகளிர் பங்கு கொண்டு பயன் பெறலாம். இந்த பயிற்சியின் நோக்கமானது மருத்துவ தாவரங்களின் நாற்றங்கால் மற்றும் முக்கியமான அங்கக சாகுபடி தொழில்நுட்பங்கள் தொடர்பான அறிவு மற்றும் திறன்களை பரப்புவதன் மூலம் தரமான நடவுப் பொருட்களுடன் தரமான மருத்துவ தாவரங்களை வளர்ப்பதை ஊக்குவிப்பதாகும். புதிய தொழில் முனைவோருக்கு நல்ல வருமானம் தரக் கூடியது.

பயிற்சியானது மருத்துவ மற்றும் நறுமணப்பயிர்கள் துறை, தோட்டக்கலை கல்லூரி மற்றும் ஆராய்ச்சி நிறுவனம், கோயம்புத்தூரில் காலை 10.00 மணி முதல் மாலை 5 மணி வரை நடைபெறும்.

பயிற்சி கட்டணம் Rs.1000/- + 18% GST = Rs.1180 /- (சிறுநாட்டி மற்றும் மதிய உணவு உட்பட) செலுத்த வேண்டும்.

பதிவுக்கு மா.விசாலாட்சி, (98429 31296), மருத்துவ மற்றும் நறுமணப் பயிர்கள் துறை தொடர்பு கொள்ளலாம்.

பதிவு செய்ய கடைசி தேதி 17.10.24 (மாலை 5.00 மணி வரை).



மரம் வளர்ப்போம்! மழை பெறுவோம்!

கல்வராயன்மலை பழங்குடியின விவசாயிகளுக்கான காய்கறி சாகுபடி & மாதிரி வீட்டு தோட்ட தொழில் நுட்ப பயிற்சி நடந்தது

சேலம், அக்.12

சேலம் மாவட்டம், கல்வராயன்மலையில், தமிழ்நாடு அரசு பழங்குடியினர் நலத்துறை மற்றும் இந்திய தோட்டக்கலை ஆராய்ச்சி நிறுவனம் (ICAR-IIHR) -பெங்களூர் இணைந்து தொல்குடியினர் வேளாண்மை மேலாண்மை திட்டம் - ஐந்திணை மூலம் கல்வராயன்மலை பழங்குடியின விவசாயி

ARJUN
TARPAULINS
SINCE 1989

Always the Best
ARJUN® TARPAULINS



- PVC Coated/HDPE Tarpaulins • Poultry Curtains • Pond Liners
- Tents • Cars/scooter Covers • Shade Nets
- Azolla Beds • Vermi Beds

ARJUN TARPAULIN INDUSTRIES

EXPERTS WHO KNOW TARPAULINS BEST

Contact us : 94422 12345, 94861 12345

www.arjuntarpaulins.com

info.arjun@gmail.com

களுக்கான இந்திய தோட்டக்கலை ஆராய்ச்சி நிறுவனத்தின் காய்கறி சாகுபடி & மாதிரி வீட்டு தோட்ட தொழில் நுட்ப பயிற்சி நடைபெற்றது. இந்நிகழ்ச்சிக்கு ஊராட்சி மன்ற தலைவர்கள் பூங்கொடி சிவராமன் மற்றும்



வெங்கடேசன் தலைமை தாங்கி நிகழ்ச்சியை துவக்கி வைத்தனர். இப்பயிற்சியில் இந்திய தோட்டக்கலை ஆராய்ச்சி நிறுவனத்தின் முதுநிலை விஞ்ஞானிகள் முனைவர் R.செந்தில்குமார் மற்றும் முனைவர் V.சங்கர் கலந்து கொண்டு விவசாயிகளுக்கு காய்கறி சாகுபடி மற்றும் மாதிரி வீட்டு தோட்டம் அமைத்தல் குறித்து விரிவாக பயிற்சி அளித்தனர்.

இப்பயிற்சியின் மூலம் காய்கறி உற்பத்தி அதிகரிக்க செய்தல், இயற்கை முறையில் காய்கறிகளை உற்பத்தி செய்வதன் மூலம் பழங்குடியின விவசாயிகள் மும்மடங்கு வருமானத்தை ஈட்டுவதற்கான வழி வகுக்குறது மற்றும் வீட்டுத் தோட்டம் அமைப்பதன் மூலம் குடும்பத்திற்கு தேவையான சத்து நிறைந்த காய்கறிகளை உற்பத்தி செய்து அதனை உண்பதன் மூலமாக ஆரோக்கியமான வாழ்வினை பெறலாம் என்று விஞ்ஞானிகள் கூறினர்.

இந்நிகழ்ச்சியில் பெத்தநாயக்கன்பாளையம் வட்டார உதவி தோட்டக்கலை இயக்குனர் கலைவாணி, பழங்குடி நலத்துறை கௌரவ ஆலோசகர் முனைவர் பாலு, சேலம் மாவட்ட பூர்வ மலை பழங்குடியினர் சங்க நிர்வாகிகள், 200க்கும், மேற்பட்ட விவசாயிகள், மகளிர் குழு உறுப்பினர்கள் கலந்து கொண்டு பயிற்சி பெற்றனர்.

இறுதியில் கலந்து கொண்ட அனைத்து விவசாயிகளுக்கும் உயர் விளைச்சல் தரக்கூடிய ஐந்து வகையான காய்கறி விதைகள் தொகுப்பு வழங்கப்பட்டன.

நிகழ்ச்சிக்கான ஏற்பாட்டை சேலம் மாவட்ட பழங்குடியினர் நலத்துறை, விவேகானந்தா அறக்கட்டளை மற்றும் கல்வராயன் மலை பூர்வமலை பழங்குடியினர் சங்கம் செய்திருந்தனர்.

கோவை ஆர்.எஸ்.புரம் உழவர் சந்தை விலை விபரம்					12.10.2024		
வ. எண்	காய்கறி விபரம்	குறைந்த பட்சம்	அதிக பட்சம்	வ. எண்	காய்கறி விபரம்	குறைந்த பட்சம்	அதிக பட்சம்
1	கத்திரி(Hybrid)	20	24	56	காளான் (சிப்பி/பட்டன்)200GM	35	40
1A	கத்திரி(Simron)	20	25	57	உருளை (பிற)	36	40
1B	கத்திரி(Nadu)	35	40	57A	உருளை(ஊட்டி)	55	62
2	வெண்டை	40	44	58	மேரக்காய்	20	26
3	தக்காளி (நாடு)	35	40	59	முள்ளங்கி(சிவப்பு)	25	30
4	தக்காளி ஆப்பிள்	35	38	60	கேரட்	38	42
5	அவரை(பிஸ்கட்)	55	60	61	பீட்ரூட் (ஊட்டி)	34	38
6	புடலை	22	26	62	நூல்கோல்	40	44
7	பீர்க்கன்	25	30	63	டர்னிப்	40	45
8	சுரைக்காய்	20	24	64	மு கோஸ்	20	25
9	பாகற்காய்	30	34	65	மு கோஸ்(கலர்)	30	35
10	கொத்தவரை	30	35	66	காளிபிளவர்	55	60
11	பூசணி	12	15	67	பட்டாணி	190	200
12	அரசாணி	15	18	68	பூண்டு	260	300
13	ப மிளகாய்(சம்பா)	25	30	69	இஞ்சி	50	140
14	ப மிளகாய்(Bullet/Nadu)	30	34	70	புருக்கோலின்	100	120
15	சி வெங்காயம்	50	54	71	பென்னி பீன்ஸ்	120	130
16	பெ வெங்காயம்(புதியது)	40	45	72	குடமிளகாய்	55	60
17	த பயறு(வெள்ளை)	35	38	73	ஊட்டி அவரை	130	140
18	பச்சை மொச்சை	40	46	74	பஜ்ஜி மிளகாய்	30	35
19	முருங்கை	55	60	71A			
20	தேங்காய்	47	51				
21							
22	வாழைக்காய்	35	38				
23	சேனைகிழங்கு	58	62				
24	கருணைகிழங்கு	75	80	75	எலுமிச்சை	120	130
25	சேப்பங்கிழங்கு	50	55	76	கொய்யா (வெள்ளை/சிவப்பு)	50	65
26	மரவள்ளி	30	34	77			
27	சர்க்கரைவள்ளி	50	55	78	பப்பாளி	35	40
28	கறிவேப்பிலை	45	48	79	மாதுளை	200	240
29	கொத்தமல்லி	35	40	80	திராட்சை	70	80
30	புதினா	7	8	81	மாம்பழம்	130	200
31	அகத்திக்கீரை	12	15	82	ஆப்பிள்	100	150
32	தண்டுக்கீரை	12	15	83	ஆரஞ்சு	40	75
33	சக்கிட்டு வெந்தயம்	18	20	84	சாத்துக்குடி	60	70
34	அரைக்கீரை	12	15	85	அன்னாசி பழம்	60	70
35	சிறுகீரை	12	15	86	சீதாப்பழம்	45	50
36	பாலாக்கு	12	15	87	முலாம்பழம்	50	55
37	பருப்புக்கீரை	12	15	88	தர்பூசணி	15	20
38	முருங்கைக்கீரை	8	10	89			
39	வல்லாரை	8	10	90	கதளி	55	60
40	கோவக்காய்	30	36	91	பூவன்	50	54
41	வாழைத்தண்டு	5	10	92	ரஸ்தாளி	55	60
42	வாழை இலை	4	5	93	கற்பூரவள்ளி	55	60
43	வாழைப்பூ	10	15	94	மோரிஸ்	34	38
44	முட்டைகோல் (உள்ளூர்)	20	25	95	நாடன்	45	50
45	வெள்ளரி	25	28	96	நேந்திரன்	30	35
46	பீட்ரூட் (உள்ளூர்)	22	26	97	செவ்வாழை	80	85
47	சுண்டக்காய்	140	150	98	பேரிக்காய்	120	160
48	வெங்காயத்தாள்	8	10	99	நார்த்தங்காய்	40	45
49				100	கறிப்பலா	35	40
50	நிலக்கடலை	60	65	101	டிராகன் பீரூட்	165	175
51	மக்காச்சோளக்கதிர்	24	28	102	நெல்லிக்காய்	70	80
52							
53	ஸ்வீட் கான்	35	40				
54	இளநீர்(சிறியது/பெரியது)	30	33				
55	முள்ளங்கி(வெள்ளை)	30	34				

மதுக்கூர் வட்டாரத்தில் விவசாயிகளுக்கு

மானியத்தில் இடுபொருட்கள் வழங்கல்

தஞ்சாவூர், அக்.12

தஞ்சாவூர் மாவட்டம், மதுக்கூர் வட்டாரத்தில் பல்வேறு களப் பணிகள் ஆய்வுக்காக வருகை புரிந்த மாவட்ட வருவாய்



அலுவலர் தியாகராஜன், மதுக்கூர் வேளாண்மை மஉதவி இயக்குனர் அலுவலகத்திற்கு நேரில் வருகை புரிந்து ஆய்வு மேற் கொண்டார். மதுக்கூர் வேளாண் விரிவாக்க மையத்தில் தாளடி பருவத்திற்கு இருப்பு வைக்கப்பட்டுள்ள விதை நெல்களில் ரகம் அவற்றின் பயிரிடும் காலம் மானிய விபரங்கள் குறித்து கேட்டறிந்தார். பின் கலைஞரின் அனைத்து கிராம ஒருங்கிணைந்த வேளாண் வளர்ச்சி திட்டத்தின் கீழ் நெல்லில் ஒருங்கிணைந்த பயிர் மேலாண்மை திட்டத்தில் விவசாயிகளுக்கு மானியத்தில் வழங்கப்படும் நெல் நுண்ணூட்டம் சூடோமோனஸ் மற்றும் திரவ உயிர் உரங்களின் தரம் மற்றும் நெல் விளைச்சலில் இவற்றின் பங்கு பற்றி வேளாண் உதவி இயக்குனர் திலகவதி மற்றும் உதவி வேளாண்மை அலுவலர்கள் ஜெரால்டு தினைஷ் ராமு மற்றும் சுரேஷ் ஆகியோரிடம் கேட்டறிந்தார்.

பின் ஒருங்கிணைந்த பயிர் மேலாண்மை திட்ட செயல் விளக்க இடுபொருட்களை பெரிய கோட்டை மற்றும் கோபாலசமுத்திரம் மற்றும் வேப்பங்குளத்தை சேர்ந்த விவசாயிகள் முத்து கிருஷ்ணன், கஜேந்திரன், இளமாறன் உள்ளிட்டோருக்கு மானியத்தில் வழங்கினார். விவசாயிகளுக்கு நெல் நுண்ணூட்டம் சூடோமோனஸ் மற்றும் திரவ உயிர் உரங்கள் பயனுள்ளதாய் இருப்பதை குறித்து நேரடியாக விவசாயிகளிடம் கேட்டு அறிந்தார். நிகழ்ச்சிக்கான ஏற்பாடுகளை வேளாண் விரிவாக்க மைய அலுவலர்கள் ஜெகதீஷ், கலையரசன், முருக லட்சுமி ஆகியோர் செய்திருந்தனர். அடமாத் திட்ட அலுவலர்கள் சுகிர்தா ராஜ் அய்யா மணி ஆகியோர் நிகழ்ச்சியினை ஒருங்கிணைத்தனர். ஆய்வின் போது பட்டுக்கோட்டை வட்டாட்சியர் சுகுமாரன் மதுக்கூர் வருவாய் ஆய்வாளர் பிரபாகரன் மற்றும் கிராம நிர்வாக அலுவலர்கள் உடனிருந்தனர்.



பயோ நெமட்டான்

Stanes

பயிரின் வேர்களை
தாக்கும் நூற்பழு
பிரச்சனையா?

பயன்படுத்துவீர்...

பயோ நெமட்டான்

“நூற்பழுக்களின் எதிரி”

இது வேர்களைத் தாக்கும் தீமை செய்யும் நூற்பழுக்களையும் அதன் முட்டைகளின் செயல்பாட்டையும் தடுக்கிறது.

- அரோக்கியமான வேர் வளர்ச்சிக்கு உதவுகிறது.
- பூஞ்சாண (அ) பாக்டீரியா நோய்கள் வரும் அபாயத்தை குறைக்கிறது.
- மேலும் நல்ல மகசூல் கிடைக்க வழிவகை செய்கிறது.

வேர் முடிச்சுகள்



வேர் வீக்கம்



வேர் அழுகல்



மு ஸ்டேன்ஸ் அண்ட் கம்பெனி லிமிடெட்
8/23-24, ரேஸ் கோர்ஸ்,
கோவை-641018.

www.tstanes.com

☎ 84899 04949

தமிழ்நாடு மேலாளர் : 91 93449 14955

கோவை, ஈரோடு : 91 93449 14956

சேலம் : 91 93449 14948 திருச்சி : 91 93449 14943

மதுரை : 91 93449 14935 வேலூர் : 91 93449 14938

நெல்லில் பாக்ளரியா இலைக் கீற்று நோயும் அதன் மேலாண்மை முறைகளும்

நெல் (அரிசி - ஒரைசே சடைவா) ஒரு தானியப் பயிராகும். மேலும் அதன் வளர்ப்பு வடிவத்தில் உலக மக்கள் தொகையில் பாதிக்கும் மேற்பட்டவர்களின் பிரதான உணவாகவும் அரிசி பயன்படுத்தப்படுகிறது. உலகெங்கிலும் உள்ள பல கலாச்சாரங்களில் அரிசி பொதுவானதாகி விட்டது. 2023 ம் ஆண்டில் 787 மில்லியன் டன்கள் உற்பத்தி செய்யப்பட்டு கரும்பு, சோளம் மற்றும் கோதுமைக்குப் பிறகு நான்காவது இடத்தைப் பிடித்தது. நெல் பயிரானது பூஞ்சை, பாக்ளரியா, வைரஸ்போன்ற பல வகையான நச்சுயிரிகளால் தாக்கப்பட்டு பல்வேறு நோய்களைத் தோற்றுவிக்கக்கூடியது. அதில் முக்கியமான ஒன்று பாக்ளரியா இலைக் கீற்று நோய். இந்நோய் இந்தியாவில் முதன்முதலில் 1964ஆம் ஆண்டு கண்டறியப்பட்டது. இந்நோய் பற்றியும் அதன் மேலாண்மை முறைகள் பற்றியும் காண்போம்.



நோய்க்காரணி

இந்நோய் சேன்தொமொனஸ் ட்ரான்ஸ்லூசன்ஸ் என்னும் ஒரு வகை பாக்ளரியா-வால் தோற்றுவிக்கப்படுகிறது. இவ்வகை பாக்ளரியாக்கள் ஒற்றைக் கசையிழைக் கொண்டிருக்கும்.

நோயின் அறிகுறிகள்

நோயின் முதல் அறிகுறியானது, மெல்லிய, வெளிச்சம் கசியக் கூடிய அல்லது வெளிச்சம் ஓரளவு புகக்கூடிய கீற்றுகளாக, இலைப் பரப்பில் தோன்றும். கீற்றுக்கள் சுமார் 1.0 மி.மீ அகலமாகவும், பல செ.மீ நீளம் வரையிலும், இலைகளின் நரம்புகளுக்கு இடையிலான பகுதிகளில் மாத்திரம், நரம்புகளுக்கு இணையான, ஈராக் கசிவுடனும் காணப்படும். கீற்றுக்கள் பின்னர் கரும்பச்சை நிறமாக மாறி, நாளடைவில் பழுப்பு அல்லது மஞ்சள் கலந்த பழுப்பு நிறமாக மாறும். நோயின் தீவிரம் அதிகமாக இருக்கும் போது கீற்றுக்கள் ஒன்றோடொன்று இணைந்து, இலைகளின் பெரும்பாகம் தாக்கப்படும் போது இலைகள் முழுவதும் கரிந்து, மடிந்து விடும். இலைகளின் மேற்பரப்பில் பாக்ளரியா கசிவு, நுண்ணிய துகள்களாக, இலைத்துளைகள் வழியாக, வெளிவந்து, காய்ந்து, சொர சொரப்பான தோற்றத்தை அளிக்கும். இந்நோயானது இலைகளை மாத்திரம் தாக்கக்கூடியது. ஆனால் சில வேளைகளில் இலை உரைகளும், உமியும் கூடத் தாக்கப்படக் கூடும்.

தாக்கப்பட்ட இலைகளின் இருபரப்பிலும், வரி வரியாக பாக்டீரியா கசிவு, நுண்ணிய துளிகளாகத் தென்படும். முதிர்ந்த இலைகளை விட, இளம் இலைகள் அதிகமாகத் தாக்கப்படுகின்றன. முதிர்ந்த இலைகளுக்கு ஓரளவு நோய் எதிர்ப்புத்திறன் காணப்படுகிறது.

நோய்ப் பரவும் விதமும் பரவுவதற்கு ஏற்ற காலநிலைகளும்

இந்த பாக்டீரியா, நோய்த் தாக்கப்பட்ட விதைகளினுள், அனேக நாட்கள் உயிருடன் இருக்கக் கூடியவை. ஆனால் அறுவடைக்குப் பின்னர், வயலில் மிஞ்சிருக்கும் தூர்கள் மற்றும் நிலத்தில் விழுந்துக்




இந்தியாவில் முதல் முறையாக ISI PVC பைப்புகளுக்கு
25 வருட உத்திரவாதம் தரும் ஒரே நிறுவனம்


உரிய எடை

உரிய தரம்

உரிய விலை



BIS




IS : 4985




IS : 9537



LEAD-FREE



ISO : 9001



**ONLY ISI PIPE
MANUFACTURING
COMPANY**



**LAB TEST REPORT
VIA QR CODE**



**25
YEARS
WARRANTY**



**25MM
TO
250MM**



**MADE FROM
FINE QUALITY
RAW MATERIALS**







Scan For
Test Report



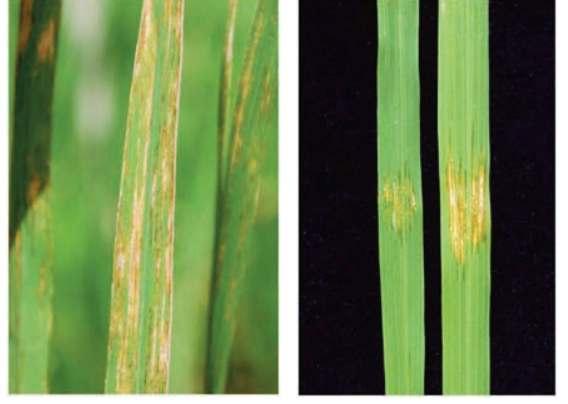
வியாபார தொடர்புக்கு:

வெங்கட்ரமணன் - 7561822226 , 9645877771

Website: Rithvikpipe.com E-mail: Info@Rithvikpipe.com

Warranty may not be applicable only for above 6kg pipes.

கிடக்கும் கருகிய இலைகள் மற்றும் செடியின் பாகங்களில் அனேக நாட்கள் உயிருடன் இருக்க முடியாது. மழைச் சாரலுடன் கூடிய காற்று வீசும் போது இந்நோய் வேகமாகப் பரவக் கூடியது.



நோய்க்கட்டுப்பாடு மருந்து சிகிச்சை

கார்பசின் மருந்தை ஏக்கருக்கு 200 கிராம் வீதம், 200 லிட்டர் தண்ணீரில் கலந்து தழைப்பகுதி நன்கு நனையுமாறு தெளிக்க வேண்டும். பாக்டீரியால் என்ற மருந்தை ஏக்கருக்கு 60 கிராம் வீதம் 200 லிட்டர் தண்ணீரில் கலந்து தெளிக்கலாம்.

நோய்த் தாக்கப்பட்டப் பயிரின்
தோற்றம்



விதை சிகிச்சை

நனையும் செரசன் 25 கிராம், ஸ்ட்ரேப்டோசைக்ளின்என்னும் எதிர் உயிரிப் பொருள் -7 கிராம் இரண்டையும் 25 லிட்டர் தண்ணீரில் கலந்து, அக்கலவையில் 25 கிலோ விதைகளை 8 -10 மணி நேரம் ஊறவைத்து, பின்னர் விதைக்கப் பயன்படுத்தும் போது, விதைகளின் மேற்பரப்பிலும், உட்புறத்திலும் காணப்படும் பாக்டீரியாவை அழிக்கலாம்.

நோய் எதிர்ப்புத் திறன் கொண்ட இரகங்கள்

ஐ.ஆர்., கிருஷ்ணா, ஜகன்னாத் போன்ற இரகங்கள் இந்நோய்க்கு ஓரளவு எதிர்ப்புத் திறன் கொண்டவை.

கட்டுரையாளர்கள் : **கு.விக்னேஷ், உதவிப் பேராசிரியர் - தாவர நோயியல் துறை, பாலாறு வேளாண்மைக் கல்லூரி, ஆம்பூர் - 635805.** தொடர்பு எண் : 82488 33079, மின்னஞ்சல் : laksh-mikumar5472@gmail.com, **பா.தமிழ்செல்வன், திட்ட உதவியாளர், ICAR - KVK, கரூர், கோ.அர்சா, உதவிப் பேராசிரியர் - தாவர நோயியல் துறை, பாலாறு வேளாண்மைக் கல்லூரி, ஆம்பூர் - 635805.**

இப்பொழுது தென்னிந்தியாவின் பிரபலமான வாழை இரகங்களின் கன்றுகள் அதிநவீன திசுவளர்ப்பு தொழில்நுட்பத்தில் உங்களுக்காக உருவாக்கி தருகிறது ஜெயின் நிறுவனம்



ஜெயின் ஏலக்கி:

கன்று ஒன்றுக்கு ரூ. 20/-



ஜெயின் செவ்வாழை:

கன்று ஒன்றுக்கு ரூ. 20/-



ஜெயின் பூவன்:

கன்று ஒன்றுக்கு ரூ. 16/-



ஜெயின் மொந்தன்:

கன்று ஒன்றுக்கு ரூ. 20/-



ஜெயின் நேந்திரன்:

கன்று ஒன்றுக்கு ரூ. 18/-

முன்பதிவு தொடர்புக்கு :

94425 02396
94422 03387
94425 04480

Jain
Tissue-Culture
Better Yield - Greater Profits

JAIN
Jain Irrigation Systems Ltd.
Small Ideas. Big Revolutions.™

JAIN HI-TECH
PLANT FACTORY
Better Field - Greater Profits.

ஏமாற்றத்தைத் தவிர்க்க, உங்கள் தேவைகளை இன்றே முன்பதிவு செய்யுங்கள்.

பொக்குவரத்து கட்டணம் கூடுதலாக. (உருவகியிலிருந்து)

அவகோடா, டிராகன் பழ சாகுபடிக்கு மானியம் உண்டு தெரியுமா?

விவசாயிகளுக்கு அதிக வருவாய் தரக்கூடிய பழ வகையான அவகோடா மற்றும் டிராகன் புரூட்ஸ் போன்ற பழங்களின் உற்பத்தியை அதிகரிக்க தமிழக தோட்டக்கலைத்துறை முயற்சிகளை மேற்கொண்டு வருகிறது. ஒரு காலத்தில் அரிதாகப் பார்க்கப்பட்ட டிராகன் பழங்கள் (DRAGON FRUIT) தற்போது எல்லா நகரங்களில் உள்ள மார்க்கெட்டில் கிடைக்கிறது.



பெரிய ஓட்டலில் இதனுடைய பழச்சாறு விற்பனை செய்யப் படுகிறது. இந்தியாவில் மகாராஷ்டிரா, குஜராத், ஆந்திரா, கர்நாடகாவில் பயிரிடப்பட்ட இந்த பயிர் கடந்த சில ஆண்டுகளாக தமிழகத்திலுள்ள விருதுநகர் (நரிக்குடி), மதுரை, திண்டுக்கல், தர்மபுரி, ஈரோடு, திருவண்ணாமலை உள்ளிட்ட மாவட்டங்களில் பரவலாக சிறிய அளவில் சாகுபடி செய்யப் படுகிறது என்றால் ஆச்சரியமாக இருக்கிறதல்லவா.

டிராகன் புரூட் சாகுபடிக்கான தட்ப வெப்ப நிலை

இது ஒரு வறட்சியான வெப்ப மண்டல பயிராகும், கள்ளிச் செடி எங்கெல்லாம் வளர்கிறதோ, அங்கெல்லாம் இதனை சாகுபடி செய்யலாம். மிதமான மழை அளவு 300-1200 MM போதுமானது. இது களிமண் தவிர எல்லா விதமான மண்ணிலும் குறிப்பாக வடிகால் வசதியுள்ள இடங்களில் வளரக்கூடியது. அதே நேரம் அவகோடா (AVOCADA) என்ற வெண்ணெய் பழம் (BUTTER FRUIT) இதுவும் இதே மாதிரி தான். பழங்களை ஆண்டு முழுவதும் விற்பனை செய்யலாம். இதனால் மற்ற பழங்கள் (மா, பலர்) சீசனில் விளைவது போல இந்த பழங்கள் விளைவதில்லை. எனவே இன்றைய சூழ்நிலையில் இந்த பழங்களை சாகுபடி செய்ய விவசாயிகள் ஆர்வமாக உள்ளனர்.

இதற்கான சாகுபடி மானியம் விபரம் தெரியுமா?

தமிழக அரசு தோட்டக்கலை துறை மூலமாக தேசிய வேளாண் வளர்ச்சி திட்டம் (NADP) மற்றும் மாநில தோட்டக்கலை அபிவிருத்தி திட்டங்களின் கீழ் மானியம் வழங்கப் படுகிறது.

மானியம் விபரம்

1) டிராகன் பழ சாகுபடிக்கு ஏக்கருக்கு 38,400 என்றும் அதாவது ஒரு ஹெக்டேராக பயிர் செய்தால் மானியம் 96,000 வழங்கப்படுகின்றன.

2) அவகோடா பழங்கள் சாகுபடி செய்ய ஏக்கருக்கு 5.700 என்றும் அது ஒரு ஹெக்டேராக இருந்தால் 14,400 என்றும் மானியம் வழங்கப்படுகிறது.

இந்த மானியத் தொகையில், 60% ஒன்றிய அரசும், 40% எஞ்சிய தொகையை மாநில அரசும் வழங்குகின்றன என்பது குறிப்பிடத்தக்கது.

விவசாய நண்பர்களே ...

விவசாயம் சம்பந்தமாக உங்கள் சந்தேகங்களுக்கு...

ரிஸையன்ஸ் பவுண்டேசனின்

கட்டணமில்லா உதவி தொலைபேசி எண்ணில் விளக்கம் பெறலாம்

1800-419-8800

**எந்த எந்த மாவட்டங்களுக்கு இது பொருந்தும் தெரியுமா?**

விருதுநகர், தூத்துக்குடி, திருவண்ணாமலை, செங்கற்பட்டு, கரூர், மயிலாடுதுறை, நாமக்கல், நாகை, காஞ்சிபுரம், திருவாரூர், திருவள்ளூர் ஆகிய மாவட்ட விவசாயிகள் பயன் பெறலாம்.

சிறு /குறு ஆதி திராவிட பழங்குடியின விவசாயிகளுக்கு முன்னுரிமை வழங்கப்படும்.

பழ சாகுபடியில் ஆர்வமுள்ள விவசாயிகள் சம்மந்தப்பட்ட வட்டார தோட்டக்கலை துறை அலுவலகத்தை அணுக வேண்டும் அல்லது உழவன் செயலி வாயிலாக பதிவேற்றம் செய்யலாம் அல்லது வீஹி கூடிந்யூவீ ஹிசிவீ தற்போது வட கீழக்கு பருவ மழை காலமாக இருப்பதால் பழச் செடிகளை எளிதாக நட்பு பராமரிக்கலாம். எனவே இந்த அரிய வாய்ப்பை பயன்படுத்துவோம். அதிக வருமானம் பெறுவோம்.

தகவல் : **அக்ரி சு.சந்திரசேகரன், வேளாண் ஆலோசகர், அருப்புக்கோட்டை. 94435 70289.**

சொட்டு நீர்ப்பாசனம் பராமரித்தல்

நீர் ஆதாரங்கள் குறைத்து வரும் சூழலில் பயிர் சாகுபடிக்கு சொட்டு நீர்ப்பாசனம் போன்ற நுண்ணீர்ப்பாசன முறையில் பயிருக்குத் தேவையான சரியான அளவு நீரை நேரடியாக பயிரின் வேர்ப்பகுதியில் அளிக்கலாம். இம்முறையில் பாசன நீரை சேமிப்பதுடன் நீர் உபயோகத்திறனையும் அதிகரிக்கலாம். எனவே, அச்சொட்டுநீர் பாசன முறையை நன்கு பராமரித்தல் அவசியம்.

தினமும் செய்ய வேண்டியவை

1. சல்லடை தட்டு வடிகட்டியைச் சுத்தம் செய்தல் வேண்டும்.
2. தண்ணீரை இட விட்டு வடிகட்டியின் அடியிலுள்ள வால்வைத் திறந்து நீரை வெளியேற்றிவிடுவதன் மூலம் சல்லடை / தட்டினைச் சுற்றியுள்ள தூசிகளை வெளியேற்ற முடியும். மணல் வடிகட்டியில் நீரைப் பின்னோக்கி ஓடவிட்டு மணல் வடிகட்டப்பட்ட தூசிகளை அகற்றவேண்டும்.
3. எல்லா கேட்கல்களும் திறந்திருக்கின்றன? அல்லது மூடியிருக்கின்றனவா என்று சோதனை செய்தபின் நீர்ப்பாய்ச்ச வேண்டிய கிளைக் குழாய் வால்வினை மட்டும் திறந்து வைக்கவேண்டும்.
4. எல்லா கிளைக் குழாய் வால்வினை மட்டும் திறந்து வைக்க வேண்டும். எல்லா கிளைக் குழாய் வால்வுகளும் மூடிய நிலையில் நீரைப் பாய்ச்சினால் ஏற்படும் அழுத்தம் வலுவில்லாத இணைப்பை உடைத்து நீர் வெளியேற முயலும்.



இனி மூட்டை மூட்டையாய் உரம் எதற்கு?

இப்போ நானோ யூரியா மற்றும் நானோ டி.ஏ.பி இருக்கு!!





500 மில்லி
ரூ. 225/-



500 மில்லி
ரூ. 600/-



500 மில்லி
ரூ. 285/-

பயிர்களின் தழை, மணி, சாம்பல் சத்திற்கு இப்போ நானோ யூரியா, நானோ டி.ஏ.பி மற்றும் சாகரிகாவை இலைவழி தெளிப்பீர்.

வாரந்தோறும் செய்ய வேண்டியவை

1. வயல் முழுவதும் உள்ள உமிழிகளை/ சொட்டிகளை சோதனை யிட்டு, கசிவு இருக்கின்ற உமிழிகள். இணைப்புக்கள். அடைப்பட்ட உமிழிகள் ஆகியவற்றைக் கண்டறிந்து சரி செய்ய வேண்டும்.
2. ஓரிடத்தில் அதிகமாக நனைவதும், மற்ற இடத்தில் வறண்டும் காணப்பட்டால் கவனித்து சரி செய்யவேண்டும்.
3. பக்கக் கருங்குழாய்கள் நேராக இல்லாமல் வளைந்தும், நெளிந்தும் கிடந்தால் நுனியைப் பிடித்து லேசாக இழுத்து நேராக இருக்கும்படி செய்யவேண்டும்.
4. உமிழியின் வாயில் உப்புப்படிந்து வெண்மையாகத் தெரிய ஆரம்பித்தால் அமிலம்விட்டு சுத்தம் செய்ய வேண்டும்.
5. மோட்டரின் ப்யூஸ், சுவிட்ச்போர்டு கூடுகள் கட்டாமல் சுத்தம் செய்யவேண்டும். இவற்றை கவனித்து பல்லி, குளவி, குருவி ஆகியன கூடுகள் காட்டாமல் சுத்தம் செய்யவேண்டும்.
6. கிளைக் குழாயின் கடைசியில் உள்ள மூடியைத் திறந்து நீரைச் செலுத்தி கிளைக் குழாய்களை சுத்தம் செய்ய வேண்டும்.
7. பக்கக் கருங்குழாயின் நுனியிலுள்ள வளையத்தை கழற்றி, குழாயைத் திறந்துவிட்டு நீரைப் பாய்ச்சி சுத்தம் செய்யவேண்டும்.
8. அனைத்து கிளைக் குழாய்களிலும் பொருத்தப்பட்டுள்ள வால்வுகள், கைப்பிடிகள் ஆகியன சரியாக இயங்குகின்றனவா அல்லது கசிவு ஏற்படுகிறதா என்பதனைக் கவனிக்கவேண்டும்.

மாதம் ஒரு முறை செய்ய வேண்டியன

1. டப்பாக்களை வயலில் 10-20 இடங்களில் வைத்து அமைப்பை இயக்கி எல்லா உமிழியிலும் ஒரே அளவு நீர் வெளிவருகிறதா என்பதனை அவசியம் பரிசோதிக்க வேண்டும்.
2. பயிருக்கான உர அட்டவணைப்படி கரையும் உரம் செலுத்தப் படுகின்றதா? பயிரின் பருவத்திற்கேற்ப கரையும் உரங்களின் விகிதம் மாற்றப்படுகின்றதா என்று கவனிக்கவேண்டும்.
3. பிரசர் கருவி சரியாக இயங்குகிறதா என அதை திருகி வெளியே எடுத்து நீர் உட்புகும் துளையில் அடைப்பு ஏற்பட்டிருக்கிறதா என கவனித்து சரி செய்யவேண்டும்.

ஒரு பயிரின் அறுவடைக்குப் பின் செய்ய வேண்டியவை

1. அமிலம் செலுத்தி பிரதான குழாய் கிளைக் குழாய் மற்றும் பக்கவாட்டுக் கருக்குழாய்களையும், உமிழிகளையும் சுத்தம் செய்துவிட வேண்டும்.
2. இரப்பர் வாசர் உள்ள இடங்களிலெல்லாம் மாற்றி புதிய இரப்பர் வாசர் போடவேண்டும்.

இதனை சேலம் மாவட்டம், பனமரத்துப்பட்டி வேளாண்மை உதவி இயக்குனர் வேலு தெரிவித்தார்.

இப்பொழுது தென்னிந்தியாவின் பிரபலமான வாழை இரகங்களின் கன்றுகள் அதிநவீன திசுவளர்ப்பு தொழில்நுட்பத்தில் உங்களுக்காக உருவாக்கி தருகிறது ஜெயின் நிறுவனம்



ஜெயின் ஏலக்கி:

கன்று ஒன்றுக்கு ரூ. 20/-



ஜெயின் செவ்வாழை:

கன்று ஒன்றுக்கு ரூ. 20/-



ஜெயின் பூவன்:

கன்று ஒன்றுக்கு ரூ. 16/-



ஜெயின் மொந்தன்:

கன்று ஒன்றுக்கு ரூ. 20/-



ஜெயின் நேந்திரன்:

கன்று ஒன்றுக்கு ரூ. 18/-

முன்பதிவு தொடர்புக்கு :

94425 02396
94422 03387
94425 04480

Jain
Tissue-Culture
Better Yield - Greater Profits

JAIN
Jain Irrigation Systems Ltd.
Small Ideas. Big Revolutions.™

JAIN HI-TECH
PLANT FACTORY
Better Yield - Greater Profits

ஏமாற்றத்தைத் தவிர்க்க, உங்கள் தேவைகளை இன்றே முன்பதிவு செய்யுங்கள்.

மேக்குவரத்து கட்டணம் கூடுதலாக (உருவகியிலிருந்து)

நிலக்கடலையில் அதிக மகசூல் பெற சிறுகமணி வேளாண்மை அறிவியல் நிலையம் யோசனை

திருச்சி, அக்,12

திருச்சி மாவட்டத்தில் பரவலாக ஆடிப்பட்டத்தில் நிலக்கடலை சாகுபடி செய்யப்படுகிறது. தற்போது பல இடங்களில் விழுது வளர்ச்சி தென்படுகிறது. நிலக்கடலையில் விழுது உருவாகி காய்பிடிக்கும் திறனை அதிகரிக்க சரியான நேரத்தில் ஜிப்சம் இடுதல் மற்றும் ஊட்டச்சத்து குறைபாடுகளை போக்க நிலக்கடலை ரிச் (நிலக்கடலைக்கு தேவையான பேரூட்டச்சத்து, நுண்ணூட்டச்சத்து மற்றும் வளர்ச்சி ஊக்கிகள் கலந்த பூஸ்டர்) அளித்தல் முக்கியமான வழிமுறைகளாகும்.

ஜிப்சம் இடுதல்

ஒரு எக்டருக்கு 400 கிலோ விதம் 40 - 45வது நாளில் பாசனப் பயிருக்கும், 40 - 75வது நாளில் மானாவாரி பயிருக்கும் செடிகளின் ஓரமாக மண்ணின் ஈரத்தன்மையை பொறுத்து ஜிப்சம் இடவேண்டும். ஜிப்சம் இட்ட உடன் மண்ணை அணைக்க வேண்டும். நிலக்கடலையில் ஜிப்சம் இடுவதால் மண் இலகுவாகி நீர்பிடிக்கும் திறன் காற்றோட்டம் ஆகியவை மேம்பட்டு மண்வளம் பெருகுகிறது. இது நிலக்கடலை காய்களின் பருப்பு வளர்ச்சி மற்றும் நல்ல வளர்ச்சி அடைந்த முழுமையான பருப்புகளை பெறுவதற்கு உதவுகிறது. கால்சியம் மற்றும் கந்தக குறைபாடு உள்ள நிலங்களில் ஜிப்சம் இடுதல் நல்ல பலனைத்தரும்.

நிலக்கடலை ரிச்

நிலக்கடலை ரிச் என்பது நிலக்கடலைக்கு தேவையான பேரூட்டச்சத்து, நுண்ணூட்டச்சத்து மற்றும் வளர்ச்சி ஊக்கிகள் கலந்த பூஸ்டராகும். நிலக்கடலை ரிச் பூஸ்டரை ஏக்கருக்கு 4 கிலோ என்றளவில் தெளிக்க வேண்டும். நிலக்கடலை ரிச் பூஸ்டரை பூக்கும் மற்றும் காய் பிடிக்கும் பருவத்தில் தலா 2 கிலோ என்ற வீதத்தில் ஏக்கருக்கு 4 கிலோ என்ற அளவில் 200 லிட்டர் தண்ணீரில் கலந்து தேவையான அளவு ஓட்டும் திரவம் சேர்த்து கைத்தெளிப்பான் மூலம் தெளிக்க வேண்டும்.

நிலக்கடலை ரிச் தெளிப்பதன் மூலம் தாவரத்திற்கு தேவையான அனைத்து சத்துக்களும் கிடைக்கப் பெறுகிறது. இதன் மூலம் பொக்குக்கடலைகள் உருவாவது குறைந்து பூ பிடிக்கும் திறன் அதிகரிக்கிறது. மேலும் வறட்சியை தாங்கும் திறன் அதிகரிக்கும். இதன் மூலம் விளைச்சல் 15 சதம் வரை கூடும்.

மேலும் நிலக்கடலையில் அதிக மகசூல் பெற கீழ்க்கண்ட பயிர் சாகுபடி முறைகளை மேற்கொள்ளுமாறு சிறுகமணி வேளாண்மை அறிவியல் நிலையம் அறிவுறுத்துகிறது.

நிலம் தயாரித்தல்

சட்டிக்கலப்பையால் உழுதபின் ஒரு ஏக்கருக்கு 5 டன் தொழு உரத்தை நிலத்தில் பரப்பி நன்கு உழுவு செய்ய வேண்டும்.

மரம் வளர்ப்போம்! மழை பெறுவோம்!

 Rithvik Pipe



இந்தியாவில் முதல் முறையாக ISI PVC பைப்புகளுக்கு

25 வருட உத்திரவாதம் தரும் ஒரே நிறுவனம்

உரிய எடை

உரிய தரம்

உரிய விலை



BIS



IS : 4985



IS : 9537



LEAD-FREE



ISO : 9001



ONLY ISI PIPE
MANUFACTURING
COMPANY



LAB TEST REPORT
VIA QR CODE



25
YEARS
WARRANTY



25MM
TO
250MM



MADE FROM
FINE QUALITY
RAW MATERIALS



 Rithvik Pipe
Piping For Life.

வியாபார தொடர்புக்கு:

வெங்கட்ரமனன் - 7561822226 , 9645877771

Website: Rithvikpipe.com E-mail: Info@Rithvikpipe.com

Warranty valid applicable only for above 60g pipes.

படுக்கை அமைத்தல்

60 செ.மீ இடைவெளியில் 10 மீ முதல் 20 மீ அளவிற்கு படுக்கைகள் அமைக்கவும்.

உரம் இடுதல்

தழைச்சத்து மற்றும் மணிச்சத்தை மூன்று பிரிவுகளாகப் பிரித்து அடியுரமாக 50%, விதைத்த 2 ம்நாளில் 25% மற்றும் 4-5ம் நாளில் 25 % அளிக்க வேண்டும்.

விதையளவு

80 கிலோ / ஏக்கர் அனைத்து இரகங்களுக்கும்

இடைவெளி

செடிக்கு செடி 10 செ.மீ வரிசைகளுக்கு இடையே 30 செ.மீ இடைவெளி

விதை நேர்த்தி

உயிர் பூஞ்சாணக்கொல்லிகள், உயிர் உரங்கள் ஆகியவற்றை பரிந்துரைக்கப்பட்ட அளவிலும் முறையிலும் பயன்படுத்தி கீழ்க்கண்டவாறு விதை நேர்த்தி செய்யவும்.

● ஒரு கிலோ விதையுடன் 4 கிராம் டிரைகோடெர்மா விரிடி கலந்து விதை நேர்த்தி செய்யவும்.

● உயிர் உரங்களான ரைசோபியம் ஏக்கருக்கு 250 மி.லி. மற்றும் பாஸ்போபாக்டீரியா 100 மி.லி உயிர் உரங்களை பயன்படுத்தி விதை நேர்த்தி செய்ய வேண்டும்.

● ஒரு கிலோ விதைக்குதிரம் அல்லது மான்கோசப் போன்ற பூஞ்சாணக் கொல்லிகளை 4 கிராம் வீதம் கலந்து விதை நேர்த்தி செய்ய வேண்டும்.

● உயிர் உரம் மற்றும் டிரைகோடெர்மா விரிடியுடன் விதை நேர்த்தி செய்த விதைகளை பூஞ்சாண கொல்லியுடன் கலக்கக் கூடாது.

விதைத்தல்

விதையை ஒரு குழிக்கு ஒரு விதை வீதம் ஊன்ற வேண்டும். விதைக்கும் கருவிகள் கொண்டும் விதைக்கலாம்.

களை கட்டுப்பாடு

● களை முளைப்பதற்கு முன் : விதைத்த 3ம் நாள் ஃப்ளூ குளோரலின் எக்டருக்கு 2.0லி அல்லது பென்டிமெத்தலின் எக்டருக்கு 3.3 லிட்டரை 500 லி தண்ணீர் கலந்து தெளிக்கவும் தொடர்ந்து பாசனம் செய்யவும். விதைத்த 35-40ம் நாள் கைக்களை எடுக்க வேண்டும்.

● களைக் கொல்லி உபயோகிக்கவில்லையென்றால் விதைத்த 20 மற்றும் 40-ம் நாட்களை எடுக்க வேண்டும்.

மண் அணைத்தல்

களை எடுத்த பின் விதைத்த 40- 45 ஆம் நாளில் ஜிப்சம்இட்டுமண் அணைக்க வேண்டும். இது நிலக்கடலையில் முக்கிய மேலாண்மை நடவடிக்கையாகும். இதன் மூலம் விழுதுகள் எளிதில் மண்ணில் ஊடுருவி காயின் வளர்ச்சிக்கு உதவுகிறது.

நீர் நிர்வாகம்

- விதைத்த 4 அல்லது 5 நாட்களில் நீர் பாய்ச்ச வேண்டும்.
- விதைத்த 20 நாட்களுக்குப் பின் பூக்கும் பருவத்தில் இருமுறையும், (26-60 நாட்கள்) காய் உருவாதலின் போது விதைத்த 60 நாட்களில் ஒரு முறையும் நீர் பாய்ச்ச வேண்டும்.
- தெளிப்பு நீர் பாசனம் 30 சதவீதம் வரை நீரை சேமிக்க உதவுகிறது.

நிலக்கடலையை தாக்கும் பூச்சிகளை கட்டுப்படுத்தும் முறைகள்

- கோடை காலத்தில் நிலத்தை உழவு செய்து கூட்டுப்புழுக்களை அளிக்க வேண்டும்.
- நிலத்தை களைகளின்றி சுத்தமாக வைத்துக் கொள்ள வேண்டும்.
- பயிர் சுழற்சி முறையை கையாள வேண்டும்.
- இளம்புழுக்களை கைகளால் சேகரித்து அழிக்கலாம்.
- விளக்குப்பொறி 3-4 வீதம் அமைத்து அந்து பூச்சியை கவர்ந்து அழிக்கலாம். விளக்குப்பொறியைத் தீருக்கும் பகுதியில் முட்டைக் குவியலை சேகரித்து அழிக்கலாம்.
- வயலைச் சுற்றிலும் 30 செ.மீ. நீளம் மற்றும் 25 செ.மீ. அகலம் இருக்கும் அளவிற்கு குழிகள் அமைத்து, அதன் மூலம் புழுக்களை அழிக்கலாம்.
- ஒரு ஏக்கருக்கு 200 லிட்டர் தண்ணீரில் அசாடிராக்டின் 600 மி.லி கலந்து தெளிக்கவும்.

நிலக்கடலையை தாக்கும் நோய்களை கட்டுப்படுத்தும் முறைகள்

- இலைப்பூச்சி நோய்களைப் பூஞ்சாணக் கொல்லிகளை பயன்படுத்தி கட்டுப்படுத்தலாம்.
- உயிரியல் கட்டுப்பாட்டுக் காரணிகளுடன் விதை நேர்த்தி செய்தும் கட்டுப்படுத்தலாம்.
- முந்தைய பயிர்களின் கழிவுகளை ஆழமாக உழவு செய்து நோய் பரப்பும் காரணிகளைக் கட்டுப்படுத்தலாம்.

அறுவடை

- காயின் உள் புறத்தோல் கருமையாக மாறும் போது அறுவடை செய்ய வேண்டும்.
- காய்களின் ஈரப்பதம் அறுவடையின் போதும் 35 - 40 சதவீதமாக இருத்தல்வேண்டும்.
- நிறம் மாறிய காய்களை நீக்கி விடவேண்டும்.
- காய்களை நான்கிலிருந்து ஐந்து நாட்கள் வரை வெயிலில் உலர்த்த வேண்டும். இரண்டு அல்லது மூன்று நாட்கள் இடைவெளியில் இரண்டு அல்லது மூன்று நாட்கள் காய வைப்பது முழுவதுமான காய்தலுக்கு உதவுகிறது.
- காய்களைக் கோணிப்பைகளில் கட்டி மணற்பரப்பின் மீது சேகரித்து வைக்கலாம்.

மேற்கண்ட தகவல்களை சிறுகமணி வேளாண்மை அறிவியல் நிலைய திட்ட ஒருங்கிணைப்பாளர் முனைவர் சி.ராஜாபா தெரிவிக்கிறார்.



**காய்கறி பயிர்களில்
பூக்கும் மற்றும் காய்க்கும் திறன் அதிகரிக்க...
பயன்படுத்துவீர் !...**

மோடுலின் (MODULIN)

- இது பயிரின் சத்துக்களை உறிஞ்சும் திறன், வேர் மற்றும் தண்டு வளர்ச்சி, பூ மற்றும் காய்பிடிப்புத்திறன்களை மேம்படுத்துகிறது
- விவசாய விளைபொருட்களில் சிறந்த தரம், நிறம் மற்றும் வடிவம் கிடைக்க வழி செய்கிறது. இதன் மூலம் சந்தை மதிப்பை கூடுகிறது.

பயன்படுத்தும் முறை

இலைவழி தெளிப்பாக
5 கிராம் அளவை 1 லிட்டர் தண்ணீரில் கலந்து தெளிக்கவும்





100%
ஆர்கானிக்

84899 04949, 84899 10105

>>> மேலும் விபரங்களுக்கு: www.tstanes.com

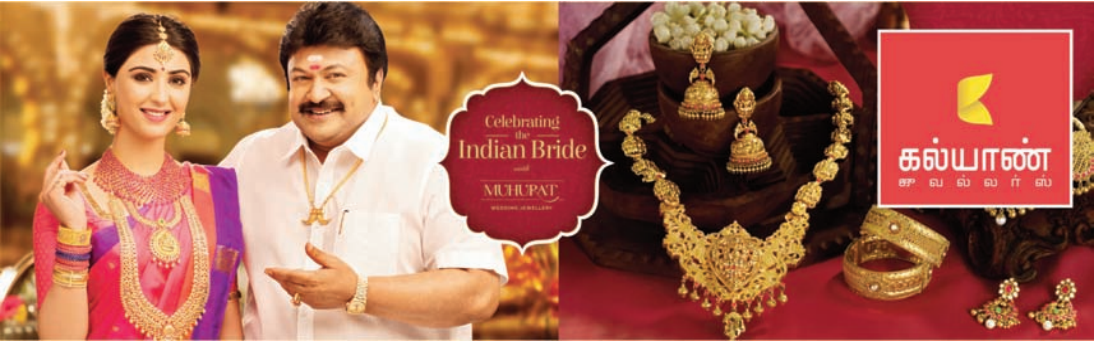
eNam தளத்தின் முக்கியத்துவத்தை விவசாயிகளுக்கு எடுத்துரைத்த வேளாண்துறை மாணவர்கள்

விருதுநகர், அக.12

விருதுநகர் மாவட்டம்,
ஸ்ரீ வில்லிபுத்தூர்
கலசலிங்கம் வேளாண்மை
மற்றும் தோட்டக்கலை
கல்லூரியின் இறுதி
ஆண்டு இளங்கலை



வேளாண் துறை மாணவர்கள் ஆகாஷ், எழில் ஆகாஷ்,
ஆனந்த முருகன், ஸ்ரீதர் நவீன், முகைதீன் பைசல்,
பாலசுப்ரமணியன், ஆகாஷ் குபேந்திரன் மற்றும் சந்தோஷ்
சிவன் வேளாண் பணி அனுபவத்திட்டத்தின் கீழ் கிராம தங்கல்



திட்டத்தில் ஸ்ரீவில்லிபுத்தூர் பகுதியில் தங்கி விவசாயிகளை
நேரில் சந்தித்து ஆலோசனைகளையும் செயல்முறை
விளக்கமும் விழிப்புணர்வும் ஏற்படுத்தி வருகின்றனர்.

இம்மாணவர்கள் ஸ்ரீவில்லிபுத்தூர் வேளாண்மை உதவி
இயக்குநர் தனலட்சுமி, வேளாண்மை அலுவலர் குருலட்சுமி,
பாட ஆசிரியர் டாக்டர் ஜெயந்தி மற்றும் குழு ஆலோசகர் சதீஷ்
குமார் அறிவுரையின்படி, செயல்பட்டு வருகின்றனர்.

இந்நிலையில் திருவில்லிபுத்தூர் உழவர் சந்தையில்
விவசாயிகளுக்கு eNAM தளத்தின் முக்கியத்துவத்தையும் அதை
பயன்படுத்தும் முறையையும் விவசாயிகளுக்கு
எடுத்துரைத்தனர்.

eNAM தளத்தில், மொபைல் செயலி மூலமாகவோ அல்லது
பதிவு செய்யப்பட்ட கமின் முகவர்கள் மூலமாகவோ விவசாயிகள்
நேரடியாக வர்த்தகம் செய்யத் தேர்வு செய்யலாம் என்பதை
தெரிவித்தனர்.

இப்பொழுது தென்னிந்தியாவின் பிரபலமான வாழை இரகங்களின் கன்றுகள் அதிநவீன திசுவளர்ப்பு தொழில்நுட்பத்தில் உங்களுக்காக உருவாக்கி தருகிறது ஜெயின் நிறுவனம்



ஜெயின் ஏலக்கி:

கன்று ஒன்றுக்கு ரூ. 20/-



ஜெயின் செவ்வாழை:

கன்று ஒன்றுக்கு ரூ. 20/-



ஜெயின் பூவன்:

கன்று ஒன்றுக்கு ரூ. 16/-



ஜெயின் மொந்தன்:

கன்று ஒன்றுக்கு ரூ. 20/-



ஜெயின் நேந்திரன்:

கன்று ஒன்றுக்கு ரூ. 18/-

முன்பதிவு தொடர்புக்கு :

94425 02396

94422 03387

94425 04480

Jain
Tissue-Culture
Better Yield - Greater Profits.

JAIN
Jain Irrigation Systems Ltd.
Small Ideas. Big Revolutions.™

JAIN HI-TECH
PLANT FACTORY
Better Yield - Greater Profits.

ஏமாற்றத்தைத் தவிர்க்க, உங்கள் தேவைகளை இன்றே முன்பதிவு செய்யுங்கள்.

பொக்குவரத்து கட்டணம் கூடுதலாக (உருவகமயலிடுகிறது)

பசும் பால் மற்றும் எருமைப் பால் - ஒரு ஒப்பீடு

உலகளவில் பால் உற்பத்தியில் நமது பாரதமே முதலிடம் வகிக்கிறது. இது வெண்மை புரட்சியினாலேயே சாத்தியமாயிற்று. மேலும் உலகளவிலான பசுக்களின் எண்ணிக்கையில் 13.9 விழுக்காடும் (38.5 மில்லியன் பசுக்கள்) எருமைகளின் எண்ணிக்கையில் 64.4 விழுக்காடும் (58.5 மில்லியன் எருமைகள்) இருப்பதும் இதற்கு ஒரு காரணமாகும். நமது நாட்டில் உற்பத்தியாகும் பாலில் 55 விழுக்காடு எருமைகளிலிருந்தும், 40.5 விழுக்காடு பசுக்களிலிருந்தும், கிடைக்கப் பெறுகின்றன.

பாலூட்டிகளில் பால் மடி சுரப்பிகளிலிருந்து இயற்கையாகக் சுரக்கப்படும் ஒரு திரவமே பால் ஆகும். எந்தவொரு பாலூட்டியாக இருந்தாலும், அதன் பாலில் உள்ள சத்துகள் ஒரே மாதிரியாகத் தான் இருக்கும். ஆனால் சத்துகளின் அளவு மட்டுமே ஒவ்வொரு பாலூட்டியைப் பொறுத்தும் மாறுபடும். எருமைப் பாலின் நிறம் வெள்ளை நிறத்திலும், பசும் பாலின் நிறம் வெளிர் மஞ்சள் நிறத்திலும் இருக்கும். பசும் பால் வெளிர் மஞ்சள் நிறத்தில் இருப்பதற்கு காரணம் பசும் பாலில் உள்ள கரோட்டின் மற்றும் சாந்தோஃபில் நிறமிகள் ஆகும். பசும் பாலையும், எருமைப் பாலையும் பால் மானியின் அளவீடு மற்றும் ஒப்பிடத்தீ போன்ற இயற்வேதியியல் பண்புகளின் அடிப்படையிலும், அதில் உள்ள சத்துகளின் அளவுகளிலும் மாறுபடுகின்றன. உதாரணத்திற்கு நல்ல தரமான பசும் பால் 26 முதல் 28 வரையிலான லேக்டோ மீட்டர் அளவீடும் நல்ல தரமான எருமைப்பால் 29 முதல் 32 வரையிலான லேக்டோ மீட்டர் அளவீடு காட்டும். அதே சமயம் நல்ல தரமான பசும் பால் 1.026 முதல் 1.028 வரையும் நல்ல தரமான எருமைப்பால் 1.029 முதல் 1.032 வரையும் ஒப்பிடத்தீ கொண்டிருக்கும். பால் மானியின் அளவு 25ஐ விடகுறையும் பட்சத்தில் அந்தப் பாலில் தண்ணீர் கலந்திருக்க வாய்ப்புண்டு.

பசும் பாலையிடஎருமைப் பாலில் கொழுப்புச் சத்து அதிகமாகக் காணப்படும். பசும் பாலில் 3 முதல் 5 சதவீதம் வரையும், எருமை பாலில் 5 முதல் 9 சதவீதம் வரையும், கொழுப்புச் சத்து காணப்படும். பாலில் உள்ள சத்துகளிலேயே அதிகளவில் வேறுபடக் கூடியது கொழுப்புச் சத்தேஆகும். கொழுப்புச் சத்தின் அளவைப் பொறுத்தே பாலின் விலை நிர்ணயம் செய்யப்படுகிறது.

எருமைப் பாலில் பசும் பாலை விட அதிகக் கொழுப்புச் சத்து காணப்படுவதோடு கொழுப் பில் கரையும் வைட்டமின்களான ஏ,டி,ஈ,கே ஆகியவைகளும் அதிகளவில் உள்ளன. முக்கிய கொழுப்பு அமிலங்களான பால்மிடிக் அமிலம், லினோலியிக் அமிலம் லினோலெனிக் அமிலமும் எருமைப் பாலில் அதிக அளவில் உள்ளன. இத்தகைய கொழுப்பு அமிலங்கள் மூளை வளர்ச்சியைத் துரித்தப்படுவதோடு புற்றுநோய் வராமலும் தடுத்து விடுகின்றன.

எருமைப் பாலில் கொழுப்புச் சத்து அதிகமாகக் காணப்படுவதாலும், பியூடிக் அமிலம் அதிகளவில் காணப்படுவதாலும் சிறந்த நுரைக்கும் தன்மை கொண்டதாக இருக்கிறது. இந்தப் பண்பினால் பல்வேறு மதிப்பூட்டப்பட்ட பால் பொருட்கள் தயாரிக்க எருமைப் பால் சிறந்ததாக விளங்குகிறது.

பசும் பாலை விட எருமைப் பாலில் கொழுப்புச் சத்தும், கொழுப்பு அமிலங்களும் அதிகம் இருப்பதால், கொழுப்புச் சத்து நிறைந்த பால் பொருட்களான பாலாடை, வெண்ணெய், நெய் மற்றும் பால்கோவா போன்ற பொருட்கள் செய்ய எருமைப் பாலே சிறந்ததாகும். நெய் மற்றும் பால்கோவா சிறப்பாக குருணை குருணையாக இருப்பதற்கும் இதுவே காரணமாகும்.

மேலும், பசும் பாலைவிட எருமைப் பாலில் கொழுப்புச் சத்து அதிகமாகக் காணப்படுவதால் கொலாஸ்டிராலும் அதிகமாக இருக்கும் என நாம் நினைக்கிறோம். ஆனால், உண்மையிலேயே, எருமைப் பாலில் கொலாஸ்டிராலின் அளவு 100 கிராம், எருமைப் பால் கொழுப்பில் 235 முதல் 248 மில்லி கிராம் கொலாஸ்டிராலும், பசும் பாலில் கொலாஸ்டிராலின் அளவு 100 கிராம், பசும் பால் கொழுப்பில் 317 முதல் 413 மில்லி கிராம் கொலாஸ்டிராலும் இருப்பதாகக் கண்டறியப்பட்டுள்ளது.

பொதுவாக, நல்ல தரமான பசும் பாலில் அமிலத்தன்மை 0.14 விழுக்காடு முதல் 0.16 விழுக்காடு வரையும், எருமைப்பாலில் அமிலத்தன்மை 0.16 விழுக்காடு முதல் 0.18 விழுக்காடு வரையும் அமிலத்தன்மை இருக்க வேண்டும். ஒருவேளை அமிலத்தன்மை 0.2 விழுக்காட்டை விட அதிகமாகும் பொழுது பால் கெட்டுப் போய்விடும். பசும்பாலை விட எருமைப் பாலில் புரதச்சத்தும், நோய் எதிர்ப்புச் சத்துக்குரிய புரதமும், கொழுப்பு இல்லாதத் திடப்பொருட்களின் அளவும் அதிகமாக உள்ளது.

நமது மூளை வளர்ச்சிக்கும், நினைவாற்றலுக்கும் காரணமான கப்பாகேசின் மற்றும் புற்று நோய்த் தடுப்பு, உயிர்க்கொல்லி நோய்த் தடுப்பு சக்தி கொண்ட புரதச் சத்துகளும் எருமைப் பாலில் அதிகமாக இருப்பதாக அறிவியல் ஆராய்ச்சிகள் தெரிவிக்கின்றன. எருமைப் பாலில், மேற்கண்ட சிறப்புகள் மட்டுமின்றி லாக்டோஃபெரின் என்ற இரும்புச் சத்து நோய் உண்டாக்கக்கூடிய நுண்ணுயிர்களை அழிக்க வல்லது. பாலில் மட்டுமே காணப்படும் லாக்டோஸ் எனப்படும் சர்க்கரைச் சத்துபெண்களின் சூலகப்பை புற்றுநோய்யைத் தடுக்க வல்லது. இந்த லாக்டோஸ் சர்க்கரைச் சத்து எருமைப் பாலில் அதிகமாக உள்ளது. அதேபோல, கால்சியம் எனப்படும் சுண்ணாம்புச் சத்தும் உயிர்ச் சத்துகளும் பசும்பாலை விட எருமைப் பாலிலேயே அதிகமாக உள்ளன. குறிப்பாக, மலட்டுத் தன்மையை நீக்கவல்ல டோகோஃபெரால் எனப்படும்



உயிர்ச்சத்து, பசும்பாலைவிட (312.3 மைக்ரோ கிராம் / கிலோ) எருமைப் பாலில் (334.21 மைக்ரோ கிராம் / கிலோ) அதிகமாக உள்ளது. மேற்கூறிய அனைத்து கருத்துகளையும் ஒப்பிட்டுப் பார்க்கும் பொழுது, அதிகளவுச் சத்துகள், குறைந்த உற்பத்திச் செலவு, நீண்டக் கால வைப்புத்திறன், சிறந்த செயல்திறன் போன்ற சிறப்பான தரப்பண்புகள் அனைத்துமே பசும்பாலை விட எருமைப் பாலிலேயே அதிகமாக உள்ளன என்பது உள்ளங்கை நெல்லிக்கனி எனத் தெளிவாகியிருக்கும். எனினும், மதக் கோட்பாடுகளுக்காகவும், இறை வழிப்பாடு களுக்காகவும் எருமைப் பால் புறந்தள்ளப்பட்டு பசும்பால் முன்னிலைப் படுத்தப்பட்டு மக்களால் விரும்பிப் பயன்படுத்தப் படுகிறது.

தகவல் : **மூ.சுதா, இணைப் பேராசிரியர் மற்றும் தலைவர், கால்நடை உற்பத்திப் பொருட்கள் தொழில்நுட்பத் துறை, கால்நடை மருத்துவக் கல்லூரி மற்றும் ஆராய்ச்சி நிலையம், தேனி - 625 534.**

நானோ யூரியா பிளஸ்

20 சதவீதம்

தலைச்சத்து கொண்ட நானோ தீரவம்

500 மிலி
ரூ.225/-



இலைவழி
தெளிப்பு
1லி. நீருக்கு
5 மி.லி

- 🌱 ஒரு ஏக்கருக்கு, ஒரு தெளிப்பிற்கு 500 மி.லி
- 🌱 முதல் தெளிப்பு - முக்கிய வளர்ச்சி
பருவமான கிளைப்பு | தூர்விடும் தருவாய்
- 🌱 கிரண்டாம் தெளிப்பு - பூக்கும் பருவத்திற்கு முன்
- 🌱 அனைத்து பயிர்களுக்கும் ஏற்றது.

